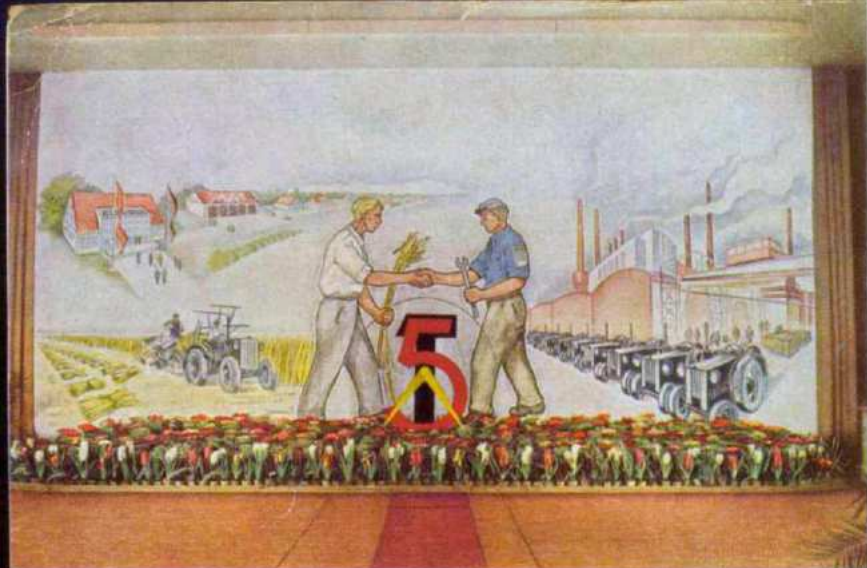




*Hauptkatalog*

1951-52

DEUTSCHE SAATGUT-HANDELSZENTRALE



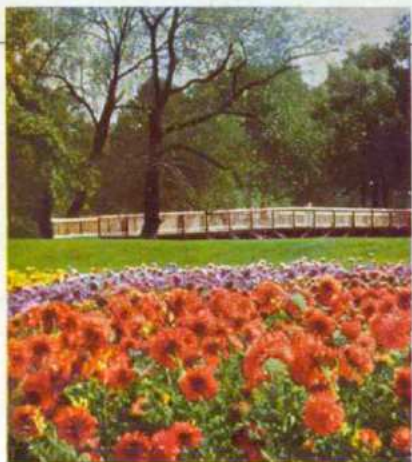
Alle helfen mit, den  
Fünfjahrplan vorfristig  
erfüllen



Freilandschau



Leipziger Frühjahrsmesse 1951



# HAUPTKATALOG

über

*Gemüse- und Blumensamen*

## 1951-52

DEUTSCHE SAATGUT-HANDELSZENTRALE

## *Vorwort!*

Die Deutsche Saatgut-Handelszentrale überreicht mit diesem Hauptkatalog eine Zusammenstellung bester Gemüse- und Blumensämereien, ein Sortiment, das in der Auswahl der geeigneten Sorten und Qualitäten allen Ansprüchen gerecht wird.

Die Deutsche Saatgut-Handelszentrale hat im Verlauf des letzten Jahres im Sinne der Erzeugungssteigerung im Rahmen des Fünfjahrplanes auch ihrerseits erhebliche Anstrengungen für die Erzeugung und Bereitstellung von Qualitätssaatgut getroffen. Darüber hinaus hat sich die Zahl der Gemüsehochzuchten in diesem Jahr von 41 auf 68 erhöht. Bei Blumen hat sich unser Sortiment ebenfalls erheblich erweitert und bietet für alle Geschmacks- und Bedarfsansprüche Wertvolles.

Auf der diesjährigen Gartenbauausstellung in Leipzig-Markkleeberg haben sich wiederum hunderttausende an der Farbenpracht und an der Qualität der ausgestellten Erzeugnisse erfreut. Das uns vom Ministerium für Land- und Forstwirtschaft der DDR verliehene Ehrendiplom und der Erste Preis bezeugen, daß auch unsere Arbeiten entsprechend gewürdigt werden. Wir sind sicher, daß manche von uns gezeigte Anregung Sie veranlassen wird, DSG-HZ-Saatgut zu verwenden, zumal wir Ihnen die Versicherung abgeben, daß wir auch weiterhin unsere Leistungen erneut steigern.

Wir bitten Sie daher, sich der Mühe einer entsprechenden Beachtung unserer nachfolgenden Angebote für Gemüse-, Heil- und Gewürzpflanzen- und Blumen-Sämereien zu unterziehen. Den vorliegenden Hauptkatalog haben wir mit mancher Erleichterung für Ihre Auswahl ausgestattet und auch bildmäßig schöner gestaltet. Dadurch wollen wir mit dazu beitragen, daß der Gedanke der Verschönerung unseres Lebens durch Blumen gefördert wird und Sie gerne unseren Hauptkatalog zur Hand nehmen. Andererseits möchten wir Ihnen die beste Möglichkeit für die Auswahl leistungsfähiger Gemüsesorten bieten, um höhere Ernten zu erzielen und damit unseren Lebensstandard zu erhöhen.

Überprüfen Sie bitte Ihren Bedarf rechtzeitig und geben Sie uns Ihre Bestellung baldigst auf. Haben Sie besondere Wünsche, oder können Sie mit Anregungen dienen, so unterrichten Sie uns bitte darüber. Unsere Vermehrungs- und Vertriebsbüros haben erneut weitere Voraussetzungen geschaffen, Ihren Wünschen in Erledigung Ihrer Aufträge schnellstens nachzukommen.

Berlin, im Oktober 1951.

*Deutsche Saatgut-Handelszentrale*

## Bestellungen für

## Qualitätssaatgut der DSG-HZ

nimmt jede VdgB (BHG) entgegen. Wenn Sie besondere Wünsche haben, können Sie jedes von Ihnen gewünschte Vermehrungs- und Vertriebsbüro zur Belieferung wählen. Vollständig ausgestattete Lager mit Gemüse-, Heil- und Gewürzpflanzen- und Blumensämereien führen unsere nachstehend genannten Vermehrungs- und Vertriebsbüros:

Land	Deutsche Saatgut-Handelszentrale Vermehrungs- und Vertriebsbüro (VVBü)	Tel.-Adresse	Fernruf	Bankkonto
Brandenburg	(2) Rangsdorf, Kr. Teltow (VVBü für Gemüsesamen)	Saatenzentrale	831	Deutsche Notenbank Blankenfelde, Kr. Teltow, Nr. 2024 Postscheckkonto Berlin Nr. 110437
	(1) Berlin-Treptow Moosdorfstr. 6-9	Outsaaten Berlin	6750 13 u. 6726 69	Berliner Stadtkontor, Bezirksbank Berlin-Treptow, Zweigstelle Plessenstr. 7, Nr. 20/8881 59 Postscheckkonto Berlin 178 106
Mecklenburg	(3) Güstrow-Mecklenburg Ulrichplatz 14	Gemüsesamen Güstrow	Güstrow 2611 u. 2630	Deutsche Notenbank Güstrow Nr. 10557 Postscheckkonto Berlin Nr. 75905
Sachsen-Anhalt	(19b) Aschersleben Lindenstr. 41	Gemüsesamen Aschersleben	3115, 3117, 3118	Deutsche Notenbank Aschers- leben Nr. 8034; Stadtparkasse Aschersleben Nr. 967; Postscheck- konto Magdeburg Nr. 2613
	(19b) Altenweddingen über Schönebeck (Elbe) (Lager für Gemüse- und Blumensamen)		Langenweddingen 123	Deutsche Notenbank Quedlinburg Nr. 8067; Postscheckkonto Magdeburg Nr. 260
	(19b) Quedlinburg (VVBü für Gemüsesamen) Neuer Weg 21	Saatzucht	Quedlinburg 4, 7, 124	Deutsche Notenbank Quedlinburg Nr. 8067; Postscheckkonto Magdeburg Nr. 260
	Verkaufsstellen: a) Quedlinburg, Steinbrücke 4/5		Quedlinburg 4, 7, 124	Deutsche Notenbank Quedlinburg Nr. 8067; Postscheckkonto Magdeburg Nr. 260
	b) Halle (Saale), Geiststr. 24/25		Halle (Saale) 7741	Deutsche Notenbank Quedlinburg Nr. 8067; Postscheckkonto Magdeburg Nr. 260
	(19b) Salzwedel (Lager für Gemüse- und Blumensamen), Ackerstr. 13	Saatgutvertrieb	Salzwedel 40	Deutsche Notenbank Quedlinburg Nr. 8067; Postscheckkonto Magdeburg Nr. 260

Verkaufsstelle:  
Salzwedel,  
Straße der Freundschaft 5

Land	Deutsche Saatgut-Handelszentrale Vermehrungs- und Vertriebsbüro (VVBü)	Tel.-Adresse	Fernruf	Bankkonto
Thüringen	(15a) Erfurt I (VVBü für Gemüse- und Blumensamen) Weimarische Str. 32	Saatgutvertrieb Erfurt	Erfurt 7176, 7177	Deutsche Notenbank Erfurt Nr. 60030 Postscheckkonto Erfurt Nr. 12277
	Verkaufsstelle: a) Erfurt, Anger 14			
	b) (15a) Gotha, Hauptmarkt 36			Deutsche Notenbank Gotha Nr. 5966
	c) (15a) Eisenach, Johannisstr. 3			
	(15a) Erfurt II (VVBü für Gemüse- und Blumensamen) vorm. Benary, Gorkistr. 9		Erfurt 6002	Deutsche Notenbank Erfurt Nr. 60035 Postscheckkonto Erfurt Nr. 2008
	(15a) Erfurt VVBü, vorm. Blumen- Schmidt, Kaufmännerstr. 7		Erfurt 3744, 3745	Deutsche Notenbank Erfurt Nr. 60038 Postscheckkonto Erfurt Nr. 8531
Sachsen	(10b) Dresden N 6 (VVBü für Gemüsesamen) Leipziger Str. 2	Saatenzentrale Dresden	Dresden 52361	Deutsche Notenbank Dresden, Zweigstelle 13, Nr. 327130 Postscheckkonto Dresden Nr. 22096

Bestellungen nehmen auch unsere übrigen Vermehrungs- und Vertriebsbüros, unsere Lager, die Kreisaußenstellen und die nachstehenden Zweigstellen, die Sie auch in jeder Beziehung beraten, an:

Zweigstelle Brandenburg:	Potsdam, Stalinallee 39
„ Mecklenburg:	Schwerin, Salastr. 4
„ Sachsen-Anhalt:	Halle, Maxim-Gorki-Str. 12
„ Thüringen:	Erfurt, Peterstr. 1/2
„ Sachsen:	Dresden, Goetheallee 23

## DEUTSCHE SAATGUT-HANDELSZENTRALE

Berlin W 9, Linkstr. 18, Fernruf: 426451

**Verkaufs- und Lieferungsbedingungen  
für Gemüse-, Heil-, Gewürz- und Blumensämereien**

**Allgemeine Lieferungsbedingungen**

1. Sämtliche Sämereien werden nur zur Verwendung von Gartenbau-erzeugnissen, die zum Verbrauch bestimmt sind, verkauft. Ihre Verwendung zur Saatgewinnung (Samenbau) ist ausdrücklich untersagt. Der Weiterverkauf der Sämereien darf nur unter gleichen Bedingungen erfolgen.
2. Jede Sendung ist vom Käufer nach der Lieferung unverzüglich zu untersuchen. Hierbei erkennbare Mängel der Ware und der Verpackung sowie Gewichtsdifferenzen sind spätestens am 5. Werktag, mangelhafte Keimkraft spätestens 3 Wochen nach dem Tage des Empfangs der Ware zu beanstanden. Mängel, die erst später erkennbar sind, müssen unverzüglich gerügt werden, sobald sie erkennbar sind.  
Im Streitfalle ist eine Nachuntersuchung durch die zugelassenen Samenprüfstellen vorzunehmen, deren Analyse für beide Teile maßgebend ist. — Die Kosten der Untersuchung trägt der unterliegende Teil.
3. Falls der Käufer wegen erkennbarer Mängel oder mangelhafter Keimkraft die Ware mit Recht beanstandet, ist der Verkäufer zur Zurücknahme der Ware, nicht aber zur Ersatzleistung, Preisausschlag oder Schadenersatz verpflichtet.
4. Bei allen sonstigen Mängeln haftet der Verkäufer für rechtzeitig nachgewiesenen Schaden bis zur Höhe des für den betreffenden Artikel berechneten Betrages; eine weitgehende Haftung wird abgelehnt. Dasselbe gilt, wenn eine andere als die bedungene Ware geliefert wird. — Für die Entschädigung im freien Lande übernimmt der Verkäufer keine Gewähr, da diese von äußeren Einflüssen abhängig ist, die nicht kontrollierbar sind.
5. Erfüllungsort für beide Teile ist der Sitz des Lieferenden DSG-HZ-Verrechnungs- und Verteilbüros.
6. Aufträge auf Artikel, die noch nicht gedroschen und gereinigt sind, werden nur unter Voraussetzung seiner Durchschnittskorngröße marktfähiger Ware angenommen.  
Bei geringerem Ertrag ist Verkäufer zu verhältnismäßiger Minderleistung berechtigt. Der Verkäufer hat nach Feststellung der Minderernte den Auftraggeber unverzüglich zu benachrichtigen. Mindererte befreit von der Lieferung.
7. Der Verkäufer ist berechtigt, ohne Entschädigung des Käufers vom Vertrage zurückzutreten oder die Lieferung hinauszuschieben, falls ihm durch Verkehrsmängel, behördlichen Maßnahmen oder sonstige Fälle höherer Gewalt ohne eigenes Verschulden eine rechtzeitige Lieferung unmöglich gemacht wird. — Der Verkäufer ist ferner zum Rücktritt vom Vertrage ohne Entschädigung des Käufers berechtigt, falls bei ihm nach Kaufabschluss begründete Zweifel über die Kreditwürdigkeit des Käufers entstehen und der letztere dem Verlangen des Verkäufers nach Vorauszahlung oder Sicherheitsleistung nicht nachkommt. Dies gilt auch dann, wenn die Überschuldung oder Zahlungsunfähigkeit des Käufers bereits zur Zeit des Kaufabschlusses bestanden hätte.
8. Der Verkäufer bleibt Eigentümer der Ware bis zu deren vollständigen Bezahlung, bei Hinterlegung von Schecks und Wechsel bis zu deren Einlösung.
9. Falls der Käufer vor erfolgter Bezahlung gelieferter Ware seine Zahlungen einstellt, hat der Verkäufer die in § 46 der Konkursordnung angeführten Rechte auf Aussetzung bzw. Abtretung des Rechts auf die Gegenleistung.
10. Der Käufer ist vor völliger Bezahlung der Rechnung nicht berechtigt, die Ware zu verpfänden oder die Ware zur Sicherung an einen Dritten zu überleihen. Er ist zur Weiterüberlieferung nur im ordnungsmäßigen Geschäftsbetrieb berechtigt. Für den Fall, daß die gelieferte Ware vermischt, verarbeitet oder sonstwie verändert wird, erwirbt der Verkäufer das Mitspracherecht gemäß § 347, 348 BGB. Der Käufer ist verpflichtet, die Ware für eigene und fremde Rechnung gegen Feuer zu versichern. Die Forderung aus der Weiterüberlieferung der Ware geht mit ihrer Entstehung an den Verkäufer bis zu dessen voller Bezahlung über. Das gleiche gilt für etwaige Forderungen aus dem Versicherungsvertrag.

**Besondere Verkaufs- u. Lieferungsbedingungen  
für Wiederverkäufer und Verbraucher**

1. Der Versand geschieht nach deutlich zu erteilenden Versandvorschriften auf Gefahr des Bestellers. Wird die Versandart der Lieferfirma überlassen, so handelt diese nach bestem Ermessen, ohne jedoch eine Verantwortung zu übernehmen.
2. Die Preise dieses Verzeichnisses sind in Deutscher Mark gestellt, sie verstehen sich einschließlich Verpackung. Wird Nachnahme nicht gewünscht, so ist dies ausdrücklich zu bemerken. Bei unbekanntem Besteller unter Angabe von Referenzen, Nachnahmegebühren werden in jedem Falle berechnet.
3. **Zahlungsbedingungen für Verbraucher:**  
Bei Aufträgen auf Gemüse- und Blumensamen im Werte von DM 10,— und darüber in einer Sendung geschieht die Lieferung portofrei, sofern diese in Mengen geliefert werden, die nach dem Brutto- — 1-kg- oder darüber liegenden Preise — zu berechnen sind. Dies versteht sich für Nachnahmelieferung oder Zahlung innerhalb von 15 Tagen. Sondergebühren wie Nachnahme, Erhöhen, Expres usw. gehen zu Lasten des Bestellers.

4. **Zahlungsbedingungen für Erwerbshändler u. Wiederverkäufer:**  
Die Rechnungsbeträge sind fällig 15 Tage nach Lieferung gemäß der 6. Durchführungbestimmung zur Verordnung über die Finanzwirtschaft der volkseigenen Betriebe vom 15. Juli 1949. Lieferungen von Gemüse- und Blumensamen im Werte von DM 50,— und aufwärts werden porto- und frachtfrei innerhalb Deutschlands geliefert. Nebenkosten jeglicher Art sowie die höheren Kosten für Expres usw. trägt der Empfänger. Die Sendungen laufen unfrankiert. Falls das Porto und die Fracht in der Rechnung nicht bereits in Abzug gebracht sind, sind dieselben vom Empfänger auszulösen und bei Barzahlung abzurufen.

5. Unbekannte Besteller haben ihren Aufträgen den Betrag beizufügen oder Nachnahmen des Rechnungsbetrages zu gestatten oder zur Auskunft bereite Stellen anzugeben.

**6. Berechnungen bei Gemüse:**

- a) Bei Bohnen, Erbsen, Spinat werden berechnet:  
 unter 4% kg der 1-kg-Preis  
 4% kg und mehr „ 10-kg- „  
 40% kg „ „ 100-kg- „
- b) Bei allen anderen Gemüsearten werden berechnet:  
 unter 50 g der 10-g-Preis  
 50 g und mehr „ 100-g- „  
 250 g „ „ 1-kg-Preis  
 4% kg „ „ 10-kg- „  
 2% kg „ „ 100-kg- „

Andere Preise werden nicht zugrunde gelegt.  
 Die Berechnung hat für jede Sorte getrennt nach der in einem geschlossenen Auftrag zur Ablieferung kommenden Menge gemäß der Preisstafel zu erfolgen.

**Berechnung bei Blumensamen:**

- unter 5 g der 1-g-Preis  
 bei 50 g und mehr „ 100-g- „  
 bei 250 g „ „ 1-kg-Preis
- Der 100-Korn-Preis tritt bei 500 Korn in Kraft.  
 Der 100-Portions-Preis tritt bei 50 Portionen in Kraft.  
 Soweit 100-Portions-Preise nicht bereits eingesetzt sind, werden solche im übrigen mit einem Abschlag von 20% auf den 1-Portions-Preis berechnet. 10 Portionen mit 10% Abschlag.

Zur kommissionarischen Übernahme siehe Sonderangebot unser Auffallblatt.

Für Cyclamen gelten Festpreise nach Vorschrift.  
 Übrige Lieferungsbedingungen siehe Seite 24.

**Schiedsgericht und sachlicher Geltungsbereich**

1. Alle Streitigkeiten, die aus Lieferungen von Gemüse- und Blumensämereien entstehen, sind unter Ausschluss des ordentlichen Rechtsweges durch ein Schiedsgericht zu entscheiden.
2. Das Schiedsgericht setzt sich aus je einem von den streitenden Parteien zu ernennenden Mitglied und dem von dem Ministerium für Land- und Forstwirtschaft Berlin zu bestellenden Obmann zusammen.
3. Unterläßt eine Partei auf Aufforderung der anderen innerhalb einer Woche die Ernennung des Mitgliedes, so geht das Recht der Bestimmung auf die andere Partei über.
4. Forderungen aus Wecheln oder Schecks können bei den ordentlichen Gerichten eingeklagt werden.
5. Die vorstehenden Verkaufs- und Lieferungsbedingungen gelten auch für die auf Grund von Abweisungen oder Lenkungsmaßnahmen der DSG-HZ. durchzuführenden Lieferungen von Gemüse- und Blumensämereien.

Diese Bedingungen gelten nur für Gemüse einschl. Herbstgemüse- und Blumensamen; für Rubensamen und andere landwirtschaftlichen Saaten gelten entsprechende Bedingungen, die hinter dem Gemüsesamenteil abgedruckt sind.

**Versicherung.**  
 Die Versicherung gegen Verluste während des Transportes geschieht nur auf ausdrücklichen Wunsch des Bestellers.

**Auftrag.** Um Irrtümer zu vermeiden, bitten wir bei Bestellung von Gemüsesamereien stets um genaue Angabe der Gattungen und Sortenbezeichnungen unseres Kataloges. Nach Möglichkeit bitten wir Blumens- und Gemüsesamenbestellungen getrennt zu halten. Nummern aus früheren Katalogen bitten wir nicht zu verwenden.

**GEMÜSESAMEN**

**INHALTSVERZEICHNIS**

	Seite		Seite		Seite
Artischocken .....	8	Kohl, Blätter .....	14	Rüben, Mai- oder Speise .....	17, 21
Bindesalat siehe Salat .....	17	„ Blumen .....	13	„ Herbst-, Wasser- oder	
Bohnen, Busch .....	8, 9, 20	„ Chinesischer .....	14	„ Stoppel .....	25
„ Prunk .....	9	„ Rosen- oder Sprossen .....	14, 20	„ Rote oder Salatbete .....	17, 21
„ Puff .....	9	„ Rot .....	13, 20	Salat, Kopf .....	17, 21
„ Stangen .....	9, 10, 20	„ Weiß .....	13, 20	„ Binde .....	17
Bohnenkraut .....	22	„ Wirsing .....	13, 20	„ Pflück .....	17
Brunnenkresse siehe Kresse .....	14	Kohlrabi .....	14, 20	„ Schnitt .....	17, 21
Cardy .....	10	Kohlrüben .....	22, 25	Salatbete siehe Rüben .....	17, 21
Carotten .....	15	Kopfkohl siehe Kohl .....	13	Sauerampfer .....	17
Champifol siehe Salat .....	17, 21	Kopfsalat siehe Salat .....	17, 21	Savoyer-Kohlsiehe Kohl-, Wirsing	13, 20
Champignonbrat .....	19	Kresse, Brunnen .....	14	Schnittlauch .....	17
Cichoriensalat siehe Zichorie (Treib-)	19	„ Garten .....	14, 20	Schnittsalat siehe Salat .....	17, 21
Cichorienwurzel .....	25	Kürbis, Speise .....	14, 20	Schnittzwiebeln siehe Zwiebeln .....	19
Edel-Monatsersdbeeren .....	19	„ Zier .....	14	Schwarzwurzeln .....	18, 21
Eierfrucht .....	10	„ Liebesapfel siehe Tomaten .....	18, 21	Sellerie, Bleich .....	18
Endivien, Winter .....	10	Löwenzahn .....	15	„ Knollen .....	18, 21
Erbsen, Mark .....	10, 11	Mairüben siehe Rüben .....	17, 21	„ Schnitt .....	18
„ Schal .....	11	Mangold .....	15	Sommerendivien siehe Bindesalat .....	17
„ Zucker .....	11, 12	Marktstammkohl .....	25	Spargel .....	18
„ Zuckerbrock .....	12	Melde siehe Gartenmelde .....	12	Speise-Kürbis siehe Kürbis .....	14, 20
Erbsen, Monate- (Samen) .....	19	Melonen .....	15	Speise-Rüben siehe Rüben .....	17, 21
„ Pflanzen .....	19	Möhren, Speise .....	15, 21	Spinat .....	18, 21
Erdkohlbrä siehe Kohlrüben .....	21, 25	„ Futter .....	21, 25	Sprossenkohl siehe Rosenkohl .....	14, 20
Feldsalat .....	12	Pastinaken .....	15	Stoppelrüben siehe Rüben-, Herbst-	25
Futterkohl .....	25	Petersilie, Schnitt .....	15, 21	Tomaten .....	18, 19, 21
Futtermöhren .....	21, 25	„ Wurzel .....	15	Trippmadam .....	19
Futterrüben .....	21, 25	Porree .....	16, 21	Wassermelonen siehe Melonen .....	15
Gartenkresse .....	14, 20	Radies .....	16, 21	Wasserrüben siehe Rüben-, Herbst-	25
Gartenmelde .....	12	Rapontica-Wurzel .....	16	Winterbeckerzwiebeln siehe Zwiebeln	19
Gurken, Land .....	12, 20	Rapunzel siehe Feldsalat .....	12	Wurzelzichorie siehe Zichorie .....	25
„ Treib .....	12, 20	Rettich .....	16, 21	Zichorie, Treib- (Chicorce) .....	19
Heil- und Gewürzkräuter .....	22, 23	Rhabarber .....	16	„ Wurzel .....	25
Karfiol .....	13	Römischer Salat siehe Bindesalat .....	17	Zierkürbis siehe Kürbis .....	14
Kerbel .....	12, 20	Rosenkohl siehe Kohl .....	14, 20	Zuckerrüben .....	25
Kerbelrüben .....	12	Rote Rüben siehe Rüben .....	17, 21	Zwiebeln .....	19

## Gemüse

Samen von Heil- und Gewürzpflanzen sind in einem besonderen Teil, anschließend an den Gemüsesamenteil aufgeführt, Samen von Futterkohl, Futtermöhren, Futterrüben, Zuckerrüben, Herbstrüben, Kohlrüben sowie Wurzelichorie siehe Anhang.

Alant, siehe „Heil- und Gewürzpflanzen“ Nr. G. 2100  
Angelika siehe „Heil- und Gewürzpflanzen“ Nr. G. 2104  
Anis, siehe „Heil- und Gewürzpflanzen“ Nr. G. 2106

### Artischocken

	Deutsche Mark		
	1 kg	100 g	10 g
G 10 Grüne von Laon	—	5.60	1.25 0.15
G 11 Grüne französische	—	4.90	0.65 0.15
G 12 Violette französische	—	4.90	0.65 0.15

Baldrian, siehe „Heil- und Gewürzpflanzen“ Nr. G. 2108  
Basilikum, siehe „Heil- und Gewürzpflanzen“ Nr. G. 2109/2110  
Bete oder Beikohl, siehe Mangold Seite 15  
Bete, Salat-, siehe Rüben Seite 17  
Beifuß, siehe „Heil- und Gewürzpflanzen“ Nr. G. 2190  
Bindensalat, siehe Salat Seite 17  
Blätterkohl, siehe Kohl Seite 14  
Reichsellerie, siehe Sellerie Seite 18  
Blumenkohl, siehe Kohl Seite 13

### Bohnen

Aussaat Mitte Mai in kräftigen, aber nicht zu schweren Böden in sonniger Lage in 40 cm voneinander entfernten Reihen. In jeder Reihe je 3 bis 4 Bohnen mit einem Abstand von 30 cm. Aussaat etwa 1 kg je 100 qm.

#### Buschbohnen (siehe auch Seite 20)

	Deutsche Mark		
	100 kg	10 kg	1 kg
<b>Grünhülsige mit Fäden</b>			
G 28 Erfurter Speck	320.—	37.60	4.60 0.46
Hochbusch, Mittellänge, runde, mittelbreite, gerade bis schwach gekrümmte Hülsen. Korn bräunlich und gelblichgrün. Fröh.			
G 30 Mittelfrühe Riesen	300.—	36.—	4.40 0.44
Rundbusch, Lange, flache, breite, mittelstark gekrümmte, häufig seitlich verkrümmte Hülsen. Korn weiß. Mittelspät.			
G 36 Nordstern	330.—	39.—	4.90 0.49
Rundbusch, Lange, flache, breite, meist seitlich verkrümmte Hülsen. Korn weiß. Fröh.			
G 40 St. Andreas	310.—	36.50	4.50 0.45
Hochbusch, Lange, flache, mittelbreite, gerade bis schwach gekrümmte Hülsen. Korn bräunlich-grünlichgrün. Fröh.			
<b>Grünhülsige ohne Fäden</b>			
G 58 Ascherslebener Kora	384.—	46.60	5.60 0.56
Ertragreiche, fadenlose, weißkörnige, frühe Flageoletbohne, als Verbesserung von St. Andreas n. F.			
G 62 Ascherslebener Prinsa	360.—	43.—	5.20 0.52
Aufbaufrühe, kälteeempfindliche, sehr reichtragende Buschbohne mit Widerstandsfähigkeit gegen Mosaik, Knie- und Weißkörnig.			
G 64 Dickfleischige Zucker Breech	390.—	47.—	5.60 0.56
Rundbusch, Mittellänge, ovale, schwach bis mittelstark gekrümmte Hülsen. Korn grauweiß. Spät.			
G 68 Doppelte Holländische Prinzeß	360.—	43.—	5.20 0.52
Rundbusch, Kurze, ovale, mitteldicke, mittelstark gekrümmte Hülsen. Korn weiß. Mittelspät.			
G 74 Granda	384.—	46.40	5.60 0.56
sehr früh, äußerst ertragreich, 30 cm lange, gerade, flach-ovale Hülsen. Nicht zu spät pflücken. Für Haupt- u. Nachfruchtanbau. Ersetzt die fädige „St. Andreas“.			
G 75 Konserva	360.—	43.—	5.20 0.52
Hoch- bis Rundbusch, Kurze, runde, mitteldicke, mittelstark bis stark gekrümmte Hülsen. Korn grauweißgründig, rosamarmoriert. Mittelfröh.			
G 78 Quedlinburger Granda II	384.—	46.40	5.60 0.56
Wesentliche Verbesserung der 1907 als erste Gemüschbohnsorte zugelassenen alten Granda. Etwa 15—18 cm lange, flach-ovale Hülsen, äußerst ertragreich. Frühzeitig pflücken. Granda II ist auf Widerstandsfähigkeit gegen den Erreger der Brennfleckenkrankheit durchgezüchtet. Korn weiß. 1950 zugelassene Neuzüchtung. Von dieser Sorte können z. Zt. nur Probenmengen zum Versuchsanbau geliefert werden.			

Deutsche Mark  
100 kg 10 kg 1 kg 100 g

G 80 Quedlinburger Herold	414.—	49.40	5.90 0.59
Hochbusch, Spät bis sehr spät, hochstäudig, 18 cm lange, runde, vollfleischige, dunkelgrüne Hülsen. Für Frischmarkt- und Konservindustrie. Mittelhohe Erträge. Hülsen bleiben lange marktfähig. Ersetzt die fädige „Hercules“. Kornfarbe weiß.			
G 90 Quedlinburger Imma	428.—	50.80	6.20 0.62
Die erste der zugelassenen Buschbohnen-Hochreifearten, die mit Erfolge auf Widerstandsfähigkeit gegen die Brennfleckenkrankheit gezüchtet worden ist. Für Frischmarkt und Konservindustrie. Im Ertrag kommt sie „Saxa“ gleich. Hülsen flach, gerade, 12—14 cm lang. Mittelfröh mit mittelhohen Erträgen. Korn weiß. Von dieser Sorte können z. Zt. nur Probenmengen zum Versuchsanbau geliefert werden.			
G 130 Quedlinburger Lange Breech II	458.—	53.—	6.40 0.64
Beachtliche Verbesserung der alten Sorte „Lange Breech“. Sehr hochstäudig und sehr starkreife, daher etwas weite Standraum erforderlich. Hülsen 30 cm lang, schwach gekrümmt, rund, dickfleischig, hängen frei über dem Boden. Pflückreife mittelfröh bis mittelspät. 1950 zugelassene Neuzüchtung. Von dieser Sorte können z. Zt. nur Probenmengen zum Versuchsanbau geliefert werden.			
G 140 Quedlinburger Regina	428.—	50.80	6.20 0.62
Diese Neuzüchtung vereint in sich alle guten Eigenschaften der alten bekannten Sorte Saxa o. F. Die Hülsen der neuen Sorte sind jedoch länger, und das reife Korn ist weiß. Für Probe-Anbau steht vorläufig Saatgut noch nicht bereit.			
G 150 Quedlinburger Robusta	384.—	46.40	5.60 0.56
Früh bis mittelfröh, widerstandsfähig, mit hübschem Hülsenansatz, daher reichliches Pflücken. Hülsen gerade, fleischig, relativ lang. Besonders für Zwecke der Konservindustrie gezüchtet. Trotz ihrer Frühreife übertrifft diese Sorte in den amtlichen Wertprüfungen mehrfach die Erträge der „Saxa“. Ersatz für die fädige „Allerfrüheste Weiße“. Kornfarbe weiß. Von dieser Sorte können in dieser Saison noch keine Probenmengen zum Versuchsanbau geliefert werden.			
G 160 Saxa	336.—	39.60	5.— 0.50
Hochbusch, Mittellänge, runde, mitteldicke, gerade bis schwach gekrümmte Hülsen. Korn bräunlich-gelblichgrün. Fröh.			
<b>Gelbhülsige mit Fäden</b>			
G 170 Wachs Flageolet	336.—	39.60	5.— 0.50
Hochbusch, Lange, flache, mittelbreite bis breite, gerade bis schwach gekrümmte, grünlichgelbe Hülsen. Korn schwarzviolett. Mittelfröh bis mittelspät.			
G 174 Wachs Hinrichs Riesen	345.—	41.—	5.— 0.50
Hoch- bis Rundbusch, Mittellänge, runde, mitteldicke bis dicke, schwach gekrümmte, weißgelbe bis goldgelbe Hülsen. Korn grauweiß. Sehr spät.			
G 180 Wachs Rheinland	330.—	41.—	4.80 0.48
Hochbusch, Mittellänge, flache, fast gerade, weißgelbe bis goldgelbe Hülsen. Korn halb weiß, halb schwarzviolett-beige-gründig. Fröh.			
<b>Gelbhülsige ohne Fäden</b>			
G 190 Ascherslebener Wachs Goldquelle	428.—	50.80	6.20 0.62
Verbesserung der Sorte Wachs Rheinland n. F. Sie hat weißes Korn und längere, fadenlose Hülsen als Wachs Rheinland.			

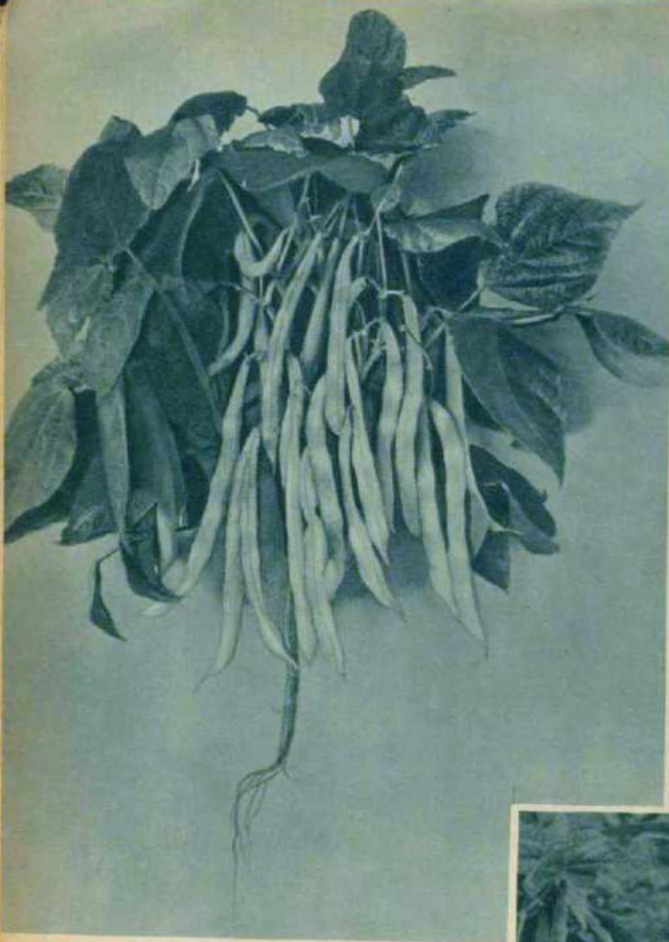
Prinsa

Kora

Goldquelle

BUSCHBOHNEN ASCHERSLEBENER PRINSA  
BUSCHBOHNEN ASCHERSLEBENER KORA  
BUSCHBOHNEN ASCHERSLEBENER WACHS GOLDOUELLE

BUSCHBOHNEN  
ASCHERSLEBENER  
PRINSA



BUSCHBOHNEN  
QUEDLINBURGER WACHS  
HELIA



STANGENBOHNEN  
ASCHERSLEBENER FRAUENLOB



BUSCHBOHNEN  
ASCHERSLEBENER WACHS  
UNERSCHÖPFLICHE



STANGENBOHNEN  
RUHM VON ASCHERSLEBEN



TREIBGURKEN  
SPOTRESISTING



LANDGURKEN  
DELIKATESSE

	Deutsche Mark			
	100 kg	10 kg	1 kg	100 g
G 194 <b>Ascherslebener Wachs Unerschöpfliche Hochzucht</b> . . . . . 470.—	54.80	6.60	0.66	
Außerordentlich reichtragende, frühreife Wachsbohne mit fleischigen, zarten Hülsen. Von dieser Sorte können in dieser Saison nur Probemengen zum Versuchsanbau geliefert werden.				
G 198 <b>Frühe Wachs</b>				
<b>Hochzucht, Weißes Korn</b> . . . . . 428.—	50.80	6.20	0.62	
Sehr früh, Flageolet-Typ, Fläche, etwa 15 cm lange, gerade bis leicht gekrümmte Hülsen von leuchtend gelber Färbung. Trotz Frühzeitigkeit ertragreich. Fröh pflücken. Erntet die fadige und bunt-samige „Wachs Rheinland“.				
G 201 <b>Eislebener Frühe Dickfleischige Wachs Hochzucht</b> . . . . . 430.—	50.80	6.20	0.62	
Eine fadenlose, goldgelbe Bohne mit weißem Korn, die frühzeitig und nur einige Tage nach der Buschbohne Saxa pflückreif ist. Sie ist gegen Krankheiten sehr widerstandsfähig und ist ertragmächtig mit den Sorten Saxa und Wachs Flageolet zu vergleichen.				
G 206 <b>Eislebener Wachs Immertrou</b>				
<b>Hochzucht</b> . . . . . 430.—	50.80	6.20	0.62	
Eine wächsige, dunkellaubige Bohne mit langen, geraden, fadenlosen, goldgelben Hülsen und weißem Korn. Pflück- und Kornernte mittelfrüh. Sie ist sehr ertragreich. Auch für rauhe Lagen geeignet.				
G 210 <b>Wachs Goldhorn</b> . . . . . 382.—	44.40	5.30	0.53	
Hoch- bis Rundbusch. Mittellange, ovale, fast gerade, weißgelbe Hülsen. Korn rötlich-gelbbraun. Sehr früh.				
G 214 <b>Quedlinburger Frühe Wachs II</b>				
<b>Hochzucht, Weißes Korn</b> . . . . . 428.—	50.80	6.20	0.62	
Straffer, aufrechter Wachs, dunkelgrüne Belaubung. Gerade, etwa 14—16 cm lange, flache, goldgelbe Hülsen. Fröh bis mittelfrüh, guter Ertrag. 1950 zugelassene Neuzüchtung. Von dieser Sorte können in dieser Saison noch keine Probemengen zum Versuchsanbau geliefert werden.				
G 220 <b>Quedlinburger Wachs Hella</b>				
<b>Hochzucht, Weißes Korn</b> . . . . . 470.—	54.80	6.60	0.66	
Fröh, 12—13 cm lange, gerade, runde, fleischige, äußerst zarte Hülsen von leuchtend gelber, reiner Färbung. Als Frühsorte äußerst ertragreich. Wachsige, auch für schlechtere, nicht zu trocknen Läden geeignet.				
G 230 <b>Quedlinburger Wachs Quittlinga</b>				
<b>Hochzucht, Weißes Korn</b> . . . . . 470.—	54.80	6.60	0.66	
Spät. Hülsen rund, etwa 9—11 cm lang, von guter, wachsgelber Färbung. Sehr gute Erträge. Widerstandsfähig. Beliebter Ersatz für die ab 1951 nicht mehr zugelassenen Sorten „Beste von Alien“, „Butterkönigin“ und „Ideal“.				
G 240 <b>Quedlinburger Wachs Resista</b>				
<b>Hochzucht, Weißes Korn</b> . . . . . 470.—	54.80	6.60	0.66	
Mittelspät. 10—12 cm lange, runde Hülsen von leuchtender, goldgelber Farbe. Die erste der als Hochzucht zugelassenen Wachsbuschbohnen-Sorten, die in lang-jährigen, äußerst mühevollen Infektionsversuchen mit Erfolg auf Widerstandsfähigkeit gegen die Ironfleckkrankheit gerichtet worden ist. Wertvoller Ersatz für alle anfälligen Wachsbuschbohnen-sorten. Von dieser Sorte können in dieser Saison nur Probemengen zum Versuchsanbau geliefert werden.				
G 250 <b>Quedlinburger Wachs Saxagold</b>				
<b>Hochzucht, Weißes Korn</b> . . . . . 470.—	54.80	6.60	0.66	
Sehr früh und sehr ertragreich. 10—12 cm lange, runde, sehr zarte, gerade Hülsen von leuchtend gelber Farbe, die auch bei vorgeschrittener Pflückreife fleischig und markfähig bleiben. Für Frischmarkt und Konservenindustrie.				
<b>Prunkbohnen</b>				
Prunkbohnen gedeihen am besten auf leichteren Böden. Da sie weniger kälteempfindlich sind, kann die Aussaat schon ab Mitte April erfolgen. Drillweite 60—70 cm, oder an Stangen wie Stangenbohnen. Aussaat 35—40 kg je ¼ ha bzw. 250—300 g je 10 qm.				
G 260 <b>Preisgewinner</b> . . . . .	—	—	5.80	0.58
G 262 <b>Rotblühende</b> . . . . .	—	—	5.—	0.50
G 264 <b>Weißer Riesen</b> . . . . .	—	—	6.60	0.66
<b>Puffbohnen</b>				
Dicke Bohnen oder Gartenbohnen				
Aussaat Ende Februar bis Mai in 40 cm voneinander entfernten Reihen in im Herbst gedüngten, lockeren Boden. Aussaatmenge 50 kg je ¼ ha oder 300 g je 10 qm.				
G 268 <b>Dreifachweiße</b> . . . . .	184.—	21.20	2.70	0.27
G 270 <b>Erfurter Gewöhnliche</b> . . . . .	150.—	17.20	2.20	0.22
G 274 <b>Frühe Weißkeimige (Zwindschreiber)</b> . . . . .	169.—	19.40	2.50	0.25
G 278 <b>Handown Hellkörnige</b> . . . . .	150.—	17.20	2.20	0.22
<b>Stangenbohnen (siehe auch Seite 20)</b>				
Aussaat Mitte Mai auf milden, guten, doch nicht frisch gedüngten Böden, an Stangen, die in 60 cm Abständen gesteckt sind; um jede Stange legt man 6—8 Bohnen. Aussaat 25 kg je ¼ ha bzw. 150—200 g je 10 qm.				
<b>Grünhülsige mit Fäden</b>				
G 290 <b>Korbfüller</b> . . . . .	630.—	70.—	8.80	0.88
Lange, mittelbreite Hülsen, mittelspät, stark rankend. Reihenzugend. Schnittbohne für Marktverkauf. Korn nierenförmig und weiß.				
G 294 <b>Mombacher Speck</b> . . . . .	630.—	70.—	8.80	0.88
Hoher Wuchs. Lange, oval-runde, gerade Hülsen, Korn weiß. Mittelfrüh.				
G 298 <b>Ruhm vom Vorgebirge</b> . . . . .	630.—	70.—	8.80	0.88
Sehr hoher Wuchs. Lange vollfleischige, gerade Hülsen, Korn weiß, mittelfrüh.				
<b>Grünhülsige ohne Fäden</b>				
G 300* <b>Ascherslebener Auenstolz</b>				
<b>Hochzucht</b> . . . . . 690.—	77.—	9.40	0.94	
Verbesserung der Sorte Ruhm vom Vorgebirge. Sie ist reichtragend und ertragstreu, hat lange, rundovale, fadenlose Hülsen und weißes Korn.				
G 310* <b>Ascherslebener Frauenlob</b>				
<b>Hochzucht</b> . . . . . 690.—	77.—	9.40	0.94	
Sie kann als Ersatz für die Sorte Korbfüller m. F. dienen und zeichnet sich aus durch hohen Ertrag, hat lange, fleischige, fadenlose Hülsen und weißes Korn.				
G 320 <b>Ascherslebener Meisterwerk</b>				
<b>Hochzucht</b> . . . . . 690.—	77.—	9.40	0.94	
Verbesserung der Sorte Meisterstück o. F., sie ist reichtragend und hat lange, fleischige, zarte, fadenlose Hülsen und weißes Korn.				
G 330 <b>Eislebener Islebia Hochzucht</b> . . . . .	660.—	73.—	9.—	0.90
Eine Buschbohne mit langen, runden, grünen Hülsen und mit weißem Korn. Ertraglich ist sie den bisherigen fadenlosen Gruppensorten bei weitem überlegen. Islebia ersetzt Weddigen.				
G 340 <b>Eislebener Olympia Hochzucht</b> . . . . .	660.—	73.—	9.—	0.90
Eine Neuzucht im Meisterstück-Typ, mit sehr langen, flachovulen, grünen Hülsen. Fadenlos mit weißem Korn, sehr ertragreich, später als „Eislebener Rekord“.				
G 350 <b>Eislebener Rekord Hochzucht</b> . . . . .	660.—	73.—	9.—	0.90
Eine Qualitätsbohne mit langen, flach-ovalen, grünen Hülsen, ohne Fäden und mit weißem Korn. Sie ist mit der Block-perle die früheste Stangenbohne und übertrifft diese im Ertrag bei weitem. Auch zum Anbau im Block ist sie gut geeignet.				
G 354 <b>Imperator</b> . . . . . 670.—	74.—	9.—	0.90	
Sehr hoher Wuchs. Sehr lange, flache, breite, gerade bis schwach gekrümmte Hülsen. Korn weiß. Spät.				
G 358 <b>Meisterstück</b> . . . . . 660.—	73.—	9.—	0.90	
Sehr hoher Wuchs. Lange, flachovale, mittelbreite, gerade bis schwach gekrümmte Hülsen. Korn weiß. Mittelspät.				
G 360* <b>Ruhm von Aschersleben</b>				
<b>Hochzucht</b> . . . . . 690.—	77.—	9.40	0.94	
Als Verbesserung der Sorte Imperator o. F. zeichnet sie sich besonders aus durch einen gemauerten Wuchs. Sie hat sehr lange, breite, flache, fadenlose Hülsen und weißes Korn.				
G 366 <b>Weddigen</b> . . . . . 660.—	73.—	9.—	0.90	
Hoher Wuchs. Mittellange, ovalrunde, gerade Hülsen. Korn weiß. Mittelfrüh bis mittelspät.				
G 368 <b>Zucker Perl Prinzess</b> . . . . .	670.—	74.—	9.—	0.90
Mittelspät, kurze perlmarartige Hülsen, die in Büscheln erscheinen.				

\* In diesem Jahre nur Mengen für Anbauversuche lieferbar.



	Deutsche Mark			
	100 kg	10 kg	1 kg	100 g
<b>Gelbhülsige mit Fäden</b>				
G 370 <b>Wachs Flageolet mit roten Bohnen</b> .....	620.—	70.—	8.40	0.84
Hoher Wuchs, Mittellänge, Hülse, mittelbreite, schwach gekrümmte Hülse. Korn schwarzrot. Spät.				
<b>Gelbhülsige ohne Fäden</b>				
G 380 <b>Ascherlebener Wachs Goldina Hochzucht</b> .....	670.—	74.—	9.—	0.90
Außerordentlich reichtragende, ertragssichere Stangenbohne mit langen, fadenlosen, fadelfleischigen Hülsen und weisem Korn.				
G 390 <b>Eislebener Frühe Breite Wachs Hochzucht</b> .....	670.—	74.—	9.—	0.90
Eine reichtragende Wachs-Stangenbohne mit langen, breiten, fadenlosen Hülsen und mit weisem Korn. Sie ist frühreifend, zart und sehr wohlchmeckend.				
G 394 <b>Mansfelder Gold Hochzucht</b> .....	670.—	74.—	9.—	0.90
Diese Sorte fällt mit ihrer goldgelben Hülsenfarbe und dem dunkelgrünen Laub auf. Sie hat sehr fleischige, runde, fadenlose Hülsen von bester Qualität. Das Korn ist weiß. Was den Ertrag betrifft, ist sie den bisherigen Grappensorten weit überlegen.				
G 398 <b>Wachs Goldbohne</b> .....	670.—	74.—	9.—	0.90
Hoher Wuchs. Körze bis mittellange, runde, gerade Hülse. Korn gelblichweiß. Spät.				
G 400 <b>Wachs Goldkrone</b> .....	670.—	74.—	9.—	0.90
Hoher Wuchs. Mittellänge, ovalrunde, gerade Hülse. Korn weiß. Mittelfrüh bis mittelfrüh.				
<b>Bohnenkraut, siehe „Heil- und Gewürzpflanzen“ Nr. G 2130</b>				
<b>Boretsch, siehe „Heil- und Gewürzpflanzen“ Nr. G 2140</b>				
<b>Brunnenkresse, siehe Kresse</b>				
<b>Cardobenedikten, siehe „Heil- und Gewürzpflanzen“ Nr. G 2124</b>				
G 410 <b>Cardy spanischer</b> (Cardon d'Espagne) .....	1 kg	100 g	10 g	
	19.20	3.—	0.40	
<b>Carotten, siehe Möhren</b>				
<b>Carlol, siehe Kohl Seite 13</b>				
<b>Champignonbrut, siehe Nr. G 2074</b>				
<b>Cichoriensalat, siehe Zichorie (Treib-), Seite 19</b>				
<b>Cichorienwurzel, siehe Seite 25</b>				
<b>Citronenmelisse, siehe „Heil- u. Gewürzpflanzen“ Nr. G 2220/2222</b>				
<b>Coriander, siehe „Heil- und Gewürzpflanzen“ Nr. G 2184</b>				
<b>Bill, siehe „Heil- und Gewürzpflanzen“ Nr. G 2158</b>				
<b>Dost, siehe „Heil- und Gewürzpflanzen“ Nr. G 2160</b>				
<b>Eierfrucht</b>				
(Solanum Melongena)				
G 420 <b>Lange Violette</b> .....				0.50
G 422 <b>Lange Weiße</b> .....				0.50
G 424 <b>Runde Violette</b> .....				0.50
G 426 <b>Schwarze Riesen von Peking</b> .....				0.60
G 428 <b>Mischung</b> .....				0.50
<b>Endivien, Winter-</b>				
Aussaat: Mitte Mai bis Ende Juni. Auspflanzen auf 30 cm Abstand, leicht sonnige Lage und kräftigen Boden. Vollständig ausgebildete Pflanzen werden durch Zusammenbinden der Blätter gebleicht. Für den Winterbedarf bestimmte Pflanzen werden vor Eintritt des Frostes im Keller eingeschlagen. Aussaatmenge 150 g je ¼ ha.				
	100 kg	10 kg	1 kg	100 g
G 1890 <b>Escariol Gelber</b> .....	1496	171.60	19.20	2.60
G 1894 <b>Escariol Grüner</b> .....	1496	171.60	19.20	2.60
G 1898 <b>Grüne Große Krause</b> .....	1306	152.50	16.40	2.10
<b>Erbsen</b>				
<b>Markerbsen</b>				
Aussaat im freien Lande von April bis Juli alle 14 Tage in 30 cm voneinander entfernten Reihen, 2—3 Erbsen auf je 3 cm. Man beachte die weiteren Bemerkungen bei Schalerbsen. Benötigte Saatmenge 50—60 kg je ¼ ha bzw. 250 g je 10 qm.				
	100 kg	10 kg	1 kg	100 g
G 430 <b>Aldermann</b> .....	120 cm hoch	248.—	29.50	3.60
Hülse sehr lang, breit, Wuchs hoch, dunkelblau; hellgrünes Korn. Spätreifend. Reichtragende Marktsorte.				

	Deutsche Mark			
	100 kg	10 kg	1 kg	100 g
G 436 <b>Delisa Hochzucht</b> .....	252.—	29.70	3.80	0.38
Etwa 40—50 cm hoch, gestauchter Wuchs, Laub mittel- bis dunkelgrün, meistens doppelhülsig. Korn klein und hellgrün. Pflückreife mittelfrüh bis mittelfrüh (10 Tage früher als „Delikat“). Für Frischmarkt und Konservenindustrie. Ersatz für die nicht mehr zugelassene „Wander von Witman“.				
G 440 <b>Eislebener Diamant Hochzucht</b> .....	258.—	30.80	3.90	0.38
Eine mittelfrüh-, halbhohe Markerbsen. Der Ansatz der Hülsen ist durchweg paarig, die Hülse ist schabeelförmig, mittelgrün und zeichnet sich durch Dünnschaligkeit aus, daher sehr hoher Kornanteil. Ertraglich sind ihre Leistungen hervorragend. Gute Konservierens.				
G 450 <b>„Eislebener Siegerin“ Hochzucht</b> .....	258.—	30.80	3.80	0.38
Ist eine mittelpäte, etwa 50—60 cm hohe Markerbsen. Die vollreife, sehr lange, tief dunkelgrüne Hülse spricht besonders an. Der Kornanteil ist sehr hoch. Das reife Korn ist sehr klein und in der Färbung Lincoln ähnlich. Von dieser Sorte können in dieser Saison nur Probenengen zum Versuchsanbau geliefert werden.				
G 460 <b>Gierslebener Tafelfrende Hochzucht</b> .....	256.20	34.40	4.30	0.43
Auflaufreudiger, mittelpäte, halbhohe Sorte, doppelhülsig, reichtragend, ausgesprochene Marktsorte als Verbesserung der „Senator“. Saatgut dieser Sorte kann in diesem Jahre nur in Probenengen abgegeben werden.				
G 466 <b>Hadmerslebener Diadem Hochzucht</b> .....	252.—	29.70	3.80	0.38
Etwa 50 cm hoch, grünkörnig; auffallend helllaubig; dunkelblaugrün; mittelfrüh; Pflückreife: gute Pflückreife; hoher Kornanteil; besonders für Konservierung geeignet. Kälteempfindlich, daher aufaufreudig. 1950 zugelassene Neuzüchtung.				
G 470 <b>Hadmerslebener Hada Hochzucht</b> .....	252.—	29.70	3.80	0.38
Etwa 90 cm hoch, helllaubig, grünkörnig, dunkelblaugrün. Drahtiger Wuchs, deswegen für Feldanbau, besonders auf guten Böden, zu empfehlen. Aussprochene Konservensorte mit sehr gutem, sowie wideren Erträgen und gutem Geschmack. Etwas früher pflückreif als „Salzmünder Edelperle“. Hoher Kornanteil.				
G 480 <b>Quedlinburger Delex Hochzucht</b> .....	252.—	29.70	3.80	0.38
Etwa 50 cm hoch, dunkelblaugrün, z. T. doppelhülsig, grünkörnig. Hoher Kornanteil, guter Zuckergehalt. Mittelfrüh bis mittelfrüh. Früher, widerstandsfähiger und ertragssicherer als „Delikat“. Für Feldanbau im Großen, zur Versorgung von Frischmarkt und Konservenindustrie. Wegen ihres niedrigen Wuchses für Mischanbau besonders geeignet.				
G 490 <b>Quedlinburger Doll Hochzucht</b> .....	273.60	32.80	4.10	0.41
Etwa 70 cm hoch, Laub mittelgrün, hell- und durchweg doppelhülsig, daher leicht zu pflücken. Hellerbusch, ziemlich großes Korn. Mittelfrüh bis spät. Gute Kornausbeute, hoher Zuckergehalt. Wegen der ausgezeichneten Qualität und des hohen Ertrages besonders empfehlenswert für den Grobhandel für die Konservenindustrie (Naßkonserven). Voller Ersatz für „Delikat“ und „Lincoln“.				
G 500 <b>Quedlinburger Delisa II Hochzucht</b> .....	252.—	29.70	3.80	0.38
Mittelhoch, erheblich wüchsiger als die alte „Delisa“, aber etwas später als diese. Laub mittel- bis dunkelgrün. Hülseansatz durchweg paarig, Kornzahl je Hülse 8—10. Wird mittelfrüh pflückreif, erreicht mittlere bis gute Erträge. Für Industrie und Frischmarkt gleich gut geeignet. 1950 zugelassene Neuzüchtung.				
G 510 <b>Quedlinburger Foll Hochzucht</b> .....	256.20	34.40	4.30	0.43
Etwa 70 cm hoch, dunkelblaugrün, dunkel- und durchweg doppelhülsig, deswegen reichliches Pflücken. Korn grün, ziemlich klein, aber gleichmäßig. Ausläufer ertragreich, sehr hoher Kornanteil. Korn aus. Infolge der ausgezeichneten Qualität für die Konservenindustrie (Gefferkonserven) sowie den Frischmarkt empfehlenswert. Mittelfrüh bis spät, aber etwas früher pflückreif als „Lincoln“, die sie voll ersetzt.				



Buschbohnen Quedlinburger Herold Hochzucht



Markerbsen Quedlinburger Deli Hochzucht

		Deutsche Mark			
		100 kg	10 kg	1 kg	100 g
G 520	<b>Quedlinburger Konservenerle</b> <i>Hochzucht</i> ..... 252.— Etwa 60—70 cm hoch. Gestauhter Wuchs. Starke, dunkelgrüne Belaubung. Lange, schnabelförmige, z. T. paarige Hülsen mit grünem Korn. Ausgezeichnet durch sehr hohe Kornausbeute. Diese Hochzucht ist bewußt für Konservierzwecke gezüchtet. Sie übertrifft alle bisherigen Sorten durch Geschwindigkeit und Aussehen der Konserven. Mittelspät bis spät. Ersatz für „Delikat“ . 1930 zugelassene Neuzüchtung.	29,70	3,80	0,38	
G 526	<b>Lincoln</b> ..... 60 cm hoch 258.— Halbhohler Wuchs, dunkellaubig; Hülsen lang mit schnabelförmiger Spitze, zum Teil doppeltblütig, dunkelgrün; Korn grünlich-gelb, mittelspät; sehr gute Konservenerbsen.	30,80	3,80	0,38	
G 530	<b>Salzmünder Edelperle</b> <i>Hochzucht</i> ..... 232.30 Etwa 60 cm hoch, gestauhter Wuchs, ziemlich dunkellaubig, hell- und vorwiegend doppeltblütig, klein- und gelbkörnig. Pflückreife mittelspät bis spät. Außerordentlich hohe und sichere Grünpflückerträge, selbst unter weniger guten Anbaubedingungen. Von der Konservenindustrie seit Jahren bevorzugt. Von allen Gemüsehochzuchtarten hat diese Sorte bisher die größte Verbreitung gefunden.	27,70	3,40	0,34	
G 540	<b>Salzmünder Frühe Hochzucht</b> . 252.— Diese Sorte ist etwa 50 cm hoch und 8 Tage früher reif als „Salzmünder Edelperle“, sonst hat sie die gleichen Eigenschaften wie diese, vor allem auch hinsichtlich der Qualität. Wesentlicher Vorteil: die frühere Reife.	29,70	3,80	0,38	
G 550	<b>Salzmünder Grüne</b> <i>Hochzucht</i> ..... 60 cm hoch 252.— Eine „Salzmünder Edelperle“ mit grünem Saatkorn, höherem Grünpflückertrag und größerem, aber qualitativ ausgezeichneterem Korn. Alle übrigen Eigenschaften denen der „Salzmünder Edelperle“ gleich. Vorwiegend für Frischmarkt.	29,70	3,80	0,38	
G 560	<b>Senator</b> ..... 90 cm hoch 258.— Dunkelbuntes Markersort, halbhohler Wuchs, lange schnabelförmige hellgrüne Hülsen. Korn bläulich-grün, reichtragend, mittelspät.	30,80	3,80	0,38	
G 562	<b>van Waverens Juwel Hochzucht</b> 258.— Unter den mittelspäten Sorten eine der widerstandsfähigsten und standfesten, etwa 60 cm hoch mit hellen schnabelförmigen, paarigen Hülsen, Drüschsorte für die Konservenindustrie.	30,80	3,80	0,38	
G 564	<b>van Waverens Stern</b> <i>Hochzucht</i> ..... 258.— Eine wesentliche Verbesserung der Lincoln, etwa 30 cm hoch, dunkellaubig, lange paarige dunkelgrüne spitze Hülsen in ausgezeichnete Qualität für Frischmarkt und Gefrierindustrie.	30,80	3,80	0,38	
G 566	<b>van Waverens Titan</b> <i>Hochzucht</i> ..... 258.— 50 cm hohe starklaubige, spitzhäutige Sorte, deren große dunkelgrüne Hülsen zu einer Zeit auf den Markt kommen, zu der nur kleinhülige Sorten, wie „Allerfrüheste Mal“, „Kleine Rheinländerin“ und „Wunder von Kelvedon“ vorhanden sind. Ausgezeichnete frühe Pflückerorte für den Markt und Hausgarten.	30,80	3,80	0,38	
G 568	<b>Wunder von Kelvedon</b> 50 cm hoch 258.— Niedriger, kräftiger Wuchs, dunkellaubig; ansprechende dunkelgrüne Schnabellüsen, zum Treiben, paarig; mittelspät, ertragsreich, geschmacklos. Konservensorte und für Marktverkauf. Korn grün.	30,80	3,80	0,38	
G 570	<b>Wunder von Weißfels</b> <i>Hochzucht</i> ..... 258.— 50 cm hoher kräftiger Wuchs, dunkellaubig, helle schnabelförmige Hülsen, gegenüber Wunder von Kelvedon eine wesentliche Verbesserung, besitzt helles, perlentartiges süßes Korn. Sehr gute frühe Markt- und Konservensorte.	30,80	3,80	0,38	
G 580	<b>Allerfrüheste Mal</b> 60 cm hoch 204.— Sehr frühe Erbsensorte, stumpfhülige, vollkörnige Markersorte. Hülsen hellgrün, Laub dunkelgrün.	23.—	3.—	0,30	
G 580	<b>Grüne Bastard Hochzucht</b> ..... 207.— Etwa 80 cm hoch, ziemlich helllaubig, klein- und grünkörnig, kleinhülzig. Pflückerreife früh bis mittelspät. Sehr widerstandsfähig und von großer Ertragsleistung, selbst unter ungünstigen Boden- und Klimaverhältnissen, daher ziemlich Verarbeitung.	23,40	3,20	0,32	
G 600	<b>Hadmerslebener Brunsviga</b> <i>Hochzucht</i> ..... 207.— Etwa 90 cm hoch, ziemlich hell- und grünlaubig, grünkörnig, stumpfhülzig. Aufrechter, drahliger Wuchs. Hohe gleichmäßige und sichere Erträge. Pflückerreife verhältnismäßig spät (wie „Hadmerslebener Hada“ und „Lincoln“). Gut für Konservierung. Widerstandsfähig gegen Fußkrankheiten. Ersatz für die nicht mehr zugelassene „Brunschweiger Grünliebende“.	23,40	3,20	0,32	
G 610	<b>Hadmerslebener Exalta</b> <i>Hochzucht</i> ..... 207.— Etwa 130 cm hoch, grünkörnig. Reift etwas später als „Ueberreich“. Hülsenansatz unterhalb Pflanzenmitte, deshalb gute Ertragsleistung. Besonders für den Frischverbrauch, aber auch verhältnismäßig gut zur Konservierung geeignet. Helles Korn von hervorragender Kochqualität, daher auch als Trockenspeiseerbsen geeignet.	23,40	3,20	0,32	
G 620	<b>Hadmerslebener Ona</b> <i>Hochzucht</i> ..... 207.— Etwa 50 cm hoch, grünkörnig, auffallend helllaubig (besonders die Triebspitzen), dunkel- und großhülzig. Mittellange Pflückerreife (Ersatz für „Kleine Rheinländerin“), verdrängt auch frühe Aussaat. Wegen der großen, dicht beisammen sitzenden Hülsen gut pflückbar. Für Gefrierkonserven gut geeignet. Neben „Ueberreich“ früheste Schalerbsen für Vorselektion.	23,40	3,20	0,32	
G 630	<b>Kleine Rheinländerin</b> 85 cm hoch 204.— Grünbleibende, mittelfrühe Markersorte; Hülsen mittelslang; schnabelförmig; ertragsreich.	23.—	3.—	0,30	
G 631	<b>Kleine Weissenfelderin Hochzucht</b> 204.— Etwa 45 cm hoch, dunkellaubig, spitze dunkelgrüne Hülsen, sehr früh pflückerreif, darin ihre Vorzüge. „Kleine Rheinländerin“ um 3-5 Tage überreifend. Korn grün, kräftig gebrüht mit guter Konservensqualität.	23.—	3.—	0,30	
G 634	<b>Konservenkönigin</b> 140 cm hoch 204.— Spät, hoch, mittelbläulichgrünes Laub, paarweise Schnabellüsen, grünes Korn.	23.—	3.—	0,30	
G 640	<b>Quedlinburger Herald</b> <i>Hochzucht</i> ..... 207.— Etwa 60 cm hoch, grünkörnig, doppeltblütig. Hoher Kornanteil und Zuckergehalt. Besonders standhaft, zum Gärdruck im Großanbau geeignet. Für Frischmarkt und Konservenindustrie. Spät. Ersatz für „Brunschweiger Grünliebende“.	23,40	3,20	0,32	
G 650	<b>Quedlinburger Malperle</b> <i>Hochzucht</i> ..... 207.— Etwa 90 cm hoch, helllaubig, gelbkörnig, sehr früh. Für die erste Belieferung des Frischmarktes geeignet. Voller Ersatz für die Gruppensorte „Allerfrüheste Mal“, da frühester, ertragsreicher und laubhaltiger.	23,40	3,20	0,32	
G 660	<b>Saxa</b> ..... 70 cm hoch 204.— Wuchs mittelhoch, hellgrüne Schnabellüsen mit gelbem, ovalem Korn, frühe Markersorte.	23.—	3.—	0,30	
G 670	<b>Schnabel Großhülzig</b> 140 cm hoch 204.— Lange, hellere Schnabellüsen. Kleinkörnig, gelbbunig, hochwüchsig, reichtragend.	23.—	3.—	0,30	
G 680	<b>Ueberreich</b> ..... 80 cm hoch 204.— Frühreifend, für Konservierzwecke und Frischmarkt. Mittellange dunkelgrüne Hülsen mit geschwungener Spitze. Grünkörnig, gute Erträge bringend.	23.—	3.—	0,30	
G 690	<b>Vorbote</b> ..... 80 cm hoch 204.— Frühe grünkörnige Sorte mit stumpfen Hülsen, hellgrün. Für Markt und Konservierzwecke.	23.—	3.—	0,30	

**Schalerbsen**

Zeit der Aussaat: März bis April. Standweits: Auf Beeten von 1 m Breite zieht man 3 Reihen und legt die Erbsen etwa 5 cm tief in die Erde. So gesät, ist im Garten bequeme Bearbeitung des Bodens möglich. Warmen, kalkhaltigen Lehnboden, sowie Herbstdüngung mit Kainit und Thomasmehl lieben Erbsen sehr und sind dafür im Ertrage dankbar. Aussaatmenge 50 kg je ¼ ha, 250 g je 10 qm.

G 580 Allerfrüheste Mal 60 cm hoch 204.— 23.— 3.— 0,30  
Sehr frühe Erbsensorte, stumpfhülige, vollkörnige Markersorte. Hülsen hellgrün, Laub dunkelgrün.

**Zuckererbsen**

Kultur und Bodenanprüche sowie Aussaatmengen wie bei den Schalerbsen.

G 700 Frühe Heinrich . . . 80 cm hoch 241.— 20,10 3,60 0,36  
Früh, hat schmale, stumpfe und leicht gebogene Hülsen. Laub und Hülse grün. Korn gelb.

G 710 Graue Buntblühende 50 cm hoch 235.— 20,10 3,20 0,32  
Mittelfrüh, volltragend; Hülsen gelbgrün, hüftlang und stumpf, violettblühend, Korn grau-grün.

Table with 4 columns: Deutsche Mark, 100 kg, 10 kg, 1 kg, 100 g. Includes items like Hadmerslebener Cerosa and Riesen Säbel.

Zuckerbrecherbsen

Diese 1950 zugelassene Neuzucht stellt einen völlig neuen Typ einer Zuckererbse dar. Sie ist eine dickfleischige Zuckerbrecherbse von früher bis mittelfrüher Pflanzkreis.

Edel-Monatsederbeere „Rügen“ siehe Seite 19 Erdbeere, Quedlinburger Herz-As Hochnacht, siehe Seite 19

Feldsalat

Rapunzel, Nüßchen, Schafmülchen

Aussaat: August und September breit oder in Reihen von 10 cm Abstand, liegt frei, sonnige Lage.

Table with 4 columns: Deutsche Mark, 100 kg, 10 kg, 1 kg, 100 g. Includes items like Deutscher and Dunkelgrüner Vollerziger.

Fenchel, siehe „Heil- und Gewürzpflanzen“ Nr. G 2168 Futter-Runkelrüben, siehe Seite 25

Gartenmelde

Aussaat: Ende März bis Anfang April in Reihen von 40-50 cm Entfernung, Aussaat 3-4 kg je 1/4 ha, 30 g je 10 qm.

Gurken

Freilandgurken

Aussaat: Anfang Mai in Reihen von 125 cm Abstand, in den Reihen 25-30 cm Abstand, liehen lockeren, stark und frisch gedüngten Boden.

Table with 4 columns: Deutsche Mark, 100 kg, 10 kg, 1 kg, 100 g. Includes items like Belikatel and Grochlitzer.

Table with 4 columns: Deutsche Mark, 100 kg, 10 kg, 1 kg, 100 g. Includes items like Mammut and Mittellange Volltragende.

Treibgurken

Die Aussaat erfolgt bereits im Januar. Man legt 3-4 Samenkörner in einen kleinen Blumentopf.

Table with 4 columns: Deutsche Mark, 5 kg, 100 g, 10 g, 100 E. Includes items like Beste von Allen and Spotrelicing.

Gurkenkraut, siehe Boretsch im Teil „Heil- und Gewürzpflanzen“ Nr. G 2140

Kerbel

Für Suppen und Tanken, Aussaat April oder Ende August in 25 cm Reihenabstand, Aussaat 4 kg je 1/4 ha, 20 g je 10 qm.

Table with 4 columns: Deutsche Mark, 1 kg, 100 g, 10 g. Includes items like Bernary Krauskopf Hochnacht and Glattblättriger.

Kerbelrüben G 830 Gewöhnliche G 832 Sibrische Verhesserte

Kohl

Blumenkohl

Zum Treiben im Januar aussäen und im März auf ein gut zubereitetes Mistbeet in 40 cm tiefe Erde 50 cm voneinander entfrist pflanzen.

Table with 4 columns: Deutsche Mark, 1 kg, 100 g, 10 g. Part. Includes items like Dünnscher Export and Dellter Markt.

Table with 4 columns: Deutsche Mark, 1 kg, 100 g, 10 g. Part. Includes items like Erfolg and Erfurter Langlaubiger.

Table with 4 columns: Deutsche Mark, 1 kg, 100 g, 10 g. Part. Includes items like Riesen-Frankfurter and Italienischer Allerbelligen.

Kopf Kohl Aussaat: Vom März bis Ende April ins freie Land. Sobald die Pflanzen stark genug sind, auf 50-100 cm Entfernung in einen sehr kräftigen, tief gelockerten, gut gedüngten Boden einsetzen.

Table with 4 columns: Deutsche Mark, 100 kg, 10 kg, 1 kg, 100 g, 10 g. Includes items like Weißkohl (Kraut, Kappus) and Amager Kurzstranker.

Table with 4 columns: Deutsche Mark, 100 kg, 10 kg, 1 kg, 100 g. Includes items like G 930 Glückstädter Mittelfrüher and G 934 Holsteiner Platter.

Wirsing (Savoyerkohl) Aussaat: In den Monaten März bis Ende Mai ins Freie auf ein sauber zurechtgemachtes Stück Land.

Table with 4 columns: Deutsche Mark, 100 kg, 10 kg, 1 kg, 100 g. Includes items like G 964 Dauerrot and G 966 Dauerrot (Herkunft Reddelich).

Wirsing (Savoyerkohl)

Table with 4 columns: Deutsche Mark, 100 kg, 10 kg, 1 kg, 100 g. Includes items like G 1004 Bonner Advent and G 1012 Eisenkopf.

Grüner Dauer (Herkunft Reddelich) Aussaat: In den Monaten März bis Ende Mai ins Freie auf ein sauber zurechtgemachtes Stück Land.

Table with 4 columns: Deutsche Mark, 100 kg, 10 kg, 1 kg, 100 g. Includes items like G 1024 Hammer and G 1028 Kölner Markt.





WIRSING VORBOTE



WIRSING EISENKOPF



WIRSING VERTUS



KOHLRABI DELIKATESS



KOHLRABI  
BLAUER SPECK



**Wurzelpetersilie** Deutsche Mark  
 100 kg 10 kg 1 kg 100 g 10 g  
 Aussaat: Ende März bis April in miltleren bis guten Boden. Reihenentfernung 30 cm, in der Reihe auf 8 cm verziehen, Saatmenge 2½ kg je ¼ ha, 15 g auf 10 qm.

G 1440 **Halblanze** ..... 694 75,30 8,20 1.— 0,20  
 Halblanze, keilförmige, mittelstarke Wurzel.

G 1444 **Lange Glatte** ..... 694 75,30 8,20 1.— 0,20  
 Lange, schlanke Wurzel.

**Pfeffer spanischer** Deutsche Mark  
 1 kg 100 g 10 g Pct.  
 G 1446 **Capsicum annuum, Paprika**  
 deutscher, milder ..... — — 1,70 0,20  
 deutscher, scharfer ..... — — 1,70 0,20  
 Andere Sorten siehe Blumensamen! Capsicum annuum

**Pfefferkraut**, siehe „Heil- und Gewürzpflanzen“ Nr. G 2130

**Pfefferminze**, siehe „Heil- und Gewürzpflanzen“ Nr. G 2238

**Pimpinelle**, siehe „Heil- und Gewürzpflanzen“ Nr. G 2174

## Porree oder Lauch (siehe auch Seite 21)

Aussaat: im Februar bis März auf ein Treibbett oder März bis April ins Freiland in geschützter Lage. Pflanzweite 20×30 cm. Liebt schluffigen Boden und fröhliches Hacken, reichliche Feuchtigkeit und öfters Düngergüsse. Anbauzeit: Aussaatmenge 500 g auf ¼ ha, für 10 qm genügt 1 Portion.

10 kg 1 kg 100 g 10 g Pct.  
 G 1458 **Carentan** ..... 316— 34,60 4,20 0,55 0,10  
 Schaft fast gerade, zum Zwiebelteil leicht eingebuchtet, mittellang; als Winterorte brauchbar.

G 1460 **Elefant** ..... 337,80 37.— 4,60 0,60 0,10  
 Schaft fast gerade, säulenförmig, mittellang, nicht zwiebelig; für Frühverbrauch, weniger winterhart (Herbstporree).

**Portulak**, siehe „Heil- und Gewürzpflanzen“ Nr. G 2254/56

## Radies (siehe auch Seite 21)

Aussaat von Ende Januar bis März auf Mistbett, vom April bis Ende Sommer ins freie Land. Den Samen möglichst dünn ausstreuen, um rasche Keimlingsbildung zu erzielen. Boden locker und von guter Feuchtigkeit, aber nicht frisch gedüngt. Aussaatmenge 6—8 kg je ¼ ha, 30 g je 10 qm.

**Runde Sorten** Deutsche Mark  
 100 kg 10 kg 1 kg 100 g 10 g  
 G 1470 **Dreienbrunnen** ..... 744 84,60 9,40 1,20 0,20  
 Rund, scharlachdunkelrot. Laub etwas kräftig.

G 1476 **Eislobener Frühwunder Hochsüch** ..... 802 91,60 10.— 1,40 0,30  
 Ein auffallend kugelrundes rundes Radies von leuchtend roter Farbe, das sich besonders für Treibkultur eignet und durch schnelle Entwicklung auszeichnet. In gleicher Weise eignet es sich auch hervorragend für Aussaaten im Freiland während des ganzen Sommers.

G 1480 **Quedlinburger Fest und Früh Hochsüch** ..... 802 91,60 10.— 1,40 0,30  
 Leuchtend rot, rund, etwas früher und hochlaubiger als das ab 1951 nicht mehr zugelassene „Non plus ultra“. Laub dunkelgrün. Die erste nach neuen wissenschaftlichen Züchtungsmethoden erzielte Wurzelgemüsezüchtung. Wird im Gegensatz zu allen anderen im Handel befindlichen Radiesorten, selbst bei 3 cm Durchmesser aufweisenden Knollen, nicht pelzig. Bleibt bei vorgeschrittener Reife noch lange frisch und fest. Eine begehrenste Sorte für den Erwerb als Gemüse, da sowohl für Treib- als auch Freilandanbau gleich gut geeignet.

G 1486 **Rundes Halbrod-Halbweiß** 744 84,60 9,40 1,20 0,20  
 Scharlachrot, untere Hälfte weiß. Laub ziemlich kräftig.

G 1490 **Riesen Butter** ..... 802 91,60 10.— 1,40 0,30  
 Rund, zugespitzt, karminrot mit sehr kräftigem Laub; Freilandorte.

G 1494 **Saxa Treib** ..... 802 91,60 10.— 1,40 0,30  
 Rund, scharlachrot, Laub fein und kurz.

## Lange Sorten

G 1500 **Eiszapfen** ..... 744 84,60 9,40 1,20 0,20  
 Lange Eisapfenform mit gleichmäßig zulaufender Spitze. Farbe weiß mit meist leicht grünem Kopf. Laub kräftig.

G 1510 **Langes Rotes** ..... 744 84,60 9,40 1,20 0,20  
 Lang, scharlachrot; Laub kräftig.

G 1516 **Rapontica-Wurzel** (Oenothera biennis) ..... — — — — 0,20

## Retlich (siehe auch Seite 21)

### Frühlings-, Mai- und Sommer-Rettich

Aussaat: Von März bis Ende Mai breitwürfig oder in bis zu 30 cm voneinander entfernten Reihen. Später vereinzelt bis auf die stärksten Pflanzen. In der Folge ist mehrmaliges Behacken und Behäufeln erforderlich. Der kräftige, mehrfache Boden muß 40—50 cm tief gelockert sein, darf aber keinen frischen Dünger erhalten haben. Aussaat 4—5 kg je ¼ ha, 25 g je 10 qm.

**Mai- und Treibrettich** Deutsche Mark  
 100 kg 10 kg 1 kg 100 g 10 g  
 G 1530 **Benarys Reform Hochsüch 1006** 122,50 13,20 1,80 0,30  
 Ein halblanger, reinweißer Treib- und Freilandrettich. Zarfleischig und ertragreich von hoher Schallfestigkeit und Widerstandsfähigkeit. Entwicklungszeit 6 bis 8 Wochen.

G 1540 **Früher Weißer Treib und Setz** ..... 784 90.— 10.— 1,30 0,25  
 Form bei Saatmethode: oval bis kurz-oval, vereinzelt kegelförmig zugespitzt bis halblang. Form bei Setzmethode: walzenförmig, etwas konisch zulaufend. Farbe weiß, Kopf weiß, vereinzelt etwas grünköpfig. Laub ziemlich kräftig. Entwicklungszeit 7—8 Wochen.

G 1556 **Ostergrub Halblanger Rosa** 550 107.— 11,80 1,50 0,30  
 Halblang-kegelförmige, dunkel-rosenrote Knolle.

G 1560 **Runder Weißer** ..... 608 68.— 7,60 1.— 0,20  
 Weiße, rautliche Knolle mit kurzem Laub.

G 1564 **Sechswochen Weißer** ..... 600 68,40 7,60 1.— 0,20  
 Form halblang. Schulter leicht abgerundet, dann gleichmäßig zulaufend bis zur Wurzelspitze; häufig leicht abgesetzte Wurzel; kleiner als halblanger weißer. Farbe weiß ohne grünen Kopf. Laub mittelstark. Entwicklungszeit etwa 7 Wochen.

### Sommerrettich

Kultur und Saatmenge wie bei vorstehenden Sorten.

G 1568 **Bobenheimer** ..... 610 70.— 8.— 1.— 0,20  
 Langer, schwarzer mit weißgenetzter Haut.

G 1572 **Halblanger Weißer** ..... 598 68,20 7,60 1.— 0,20  
 Halblange, kegelförmige, weiße Knolle.

### Herbst- und Winterrettich

Aussaat: Juni bis Juli, nicht vorher, breit oder 30 cm Abstand, leicht lockeren, gut gedüngten Boden in aller Dungkraft. In den Reihen bleibt schließlich alle 15 cm das bestentwickelte Pflänzchen stehen. Heftige Bewässerung ist notwendig. Im Herbst vor dem Frost herausheben und im Keller einschlagen. Aussaatmenge etwa 4—5 kg je ¼ ha, 25 g je 10 qm.

### Herbstrettich

G 1576 **Gournay** ..... 640 72,20 8,20 1,10 0,20  
 Lang, violett.

G 1580 **Münchener Bier** ..... 624 70,20 7,60 1.— 0,30  
 Oval, weiß.

### Winterrettich

G 1590 **Langer Schwarzer** ..... 624 70,20 7,60 1.— 0,20

G 1594 **Runder Schwarzer** ..... 640 72,20 8,20 1,10 0,20

## Rhabarber

G 1600 **Cyclop** ..... 1284 150,40 17.— 2,30 0,30  
 Stengel rot, bis 2 Kilo schwarz.

G 1606 **Elmsfeuer** ..... 1859 207,90 22,80 2,90 0,35

G 1608 **Elmsjubiläum** ..... 1859 207,90 22,80 2,90 0,35

G 1610 **Hellbrooker** ..... 1234 145,40 15,60 2.— 0,30

G 1614 **Holsteiner Blut** ..... 1859 207,90 22,80 2,90 0,35  
 Langstielig, rotfleischig.

G 1618 **Viktoria** ..... 1234 145,40 15,60 2.— 0,30  
 Rotstielig.

**Römischer Salat**, siehe Salat Seite 17

**Rosenkohl**, siehe Kohl Seite 14

**Rosmarin**, siehe „Heil- und Gewürzpflanzen“ Nr. G 2264

**Rote Rüben**, siehe Seite 17



Blumenkohl Erlolg













BLUMENSAMENTEIL

Um unseren Gartenfreunden die Auswahl der Blumensorten zu erleichtern, empfehlen wir nachstehenden

Wegweiser

durch unseren Katalog, nachdem die umfangreichen Blumensortimente unserer Quedlinburger und Erfurter Betriebe gesichtet worden sind und wir in Zukunft gemaessam nur die bewaehrtesten Sorten fuehren werden.

Table with columns Nr., Seite, and descriptions of flowers such as Asters, Edelweisse, and Zinnien.

Table with columns Nr., Seite, and descriptions of flowers such as Dahlien, Gladiolen, and Papaver.

Table with columns Nr., Seite, and descriptions of flowers such as Penstemon, Physalis, and Ageratum.

Table with columns Nr., Seite, and descriptions of flowers such as Celosia, Hebe, and Salvia.

Fordern Sie bitte unser Neuheitenverzeichnis an

# Sommerblumen, Stauden und Topfgewächse

in alphabetischer Reihenfolge

**Erklärung der Zeichen:**

- ⊙ Einjährige Blumen, die gleich in das freie Land gesät werden können, soweit nicht anders angegeben, von April bis Ende Mai in Rillen oder breitwürfig. In schwerem Boden muß etwas dühter gesät werden. Bei zu dichtem Aufgang ist Versäen erforderlich, damit kräftige, buschige Pflanzen erzielt werden. Das Entfernen der verblühten Blüten fördert die Blühwilligkeit.
- ⊚ Sommerblumen, die erst in Frühbeets oder Töpfe gesät, und wenn keine Fröste mehr zu befürchten, in den Gärten gepflanzt werden. Frühaussaat im Februar sind Ageratum, Levkojen, Chabaudnelken, Lobelien, Pentstemonen, Petunien, Salvinen und Verbänen. Es folgen dann Anfang März: Antirrhinum, Astern, Colossen, Dahlien, Phlox, Ende März bis April die wärmebedürftigeren Tagetes und Zinnien.
- ⊛ Topfpflanzen für Kalthaus. Viele Sorten können in den Sommermonaten auch im Frühbeetkasten gehalten werden, oder soweit möglich, im Zimmer.

- ⊚ Zweijährige Pflanzen, die bei zeitiger Aussaat im ersten Jahre blühen. Die Sommeraussaat beginnen im Mai mit Landnelken, Bartnelken, Federnelken, Goldlack, Campanula Medium und Digitalis. Im Juni bis Juli: Bellis, Myosotis alpestris und palustris und Stiefmütterchen.
- ⊚ Stauden oder perennierende Pflanzen. Größtenteils sät man Stauden im Mai bis Juni, pikiert dieselben und pflanzt sie an Ort und Stelle, in unbedingt unkrautfreiem Land, etwa Ende August. Anfang September. Allerdings gibt es einige hartschalige, schwerkeimende alpine Stauden, die im Herbst ausgesät, den Winterfrösten ausgesetzt werden müssen und erst im Frühjahr aufgehen, diese sind mit HF bezeichnet.
- ⊚ Warmhauspflanzen.
- ⊚ Schlüpfpflanzen.
- ⊚ Ampelpflanzen (hängend).
- ⊚ Blumen, die sich zu Einfassungen eignen.
- HF Herbstaussaat-Frühhjahrkeimung.

	Deutsche Mark		
	1 kg	100 g	10 g
5 ⊚ Abutilon hybr. max., Blüten-Prachtmischung 1000 Körn. DM 15,-	—	—	24,— 0,50
16 ⊚ Achillea ageratum, 80 cm gelb	—	10,90	2,— 0,25
18 ⊚ „ eupatorium, Parkers, 90 cm gelb	—	22,40	3,80 0,25
20 ⊚ „ tomentosa aurea, 80 cm, gelb	—	7,—	0,40
22 ⊚ „ ptarmica fl. pl. Perl., reinweiß, extra gefüllt	—	38,40	6,— 0,25
24 ⊚ „ millefolium Kirschkeimig, purpurrot	—	29,—	4,80 0,20
26 ⊚ Anemum lycocostum, hellgelb, 70 cm HF	—	—	3,70 0,35
28 ⊚ „ wilsonii, hellblau, 150 cm HF	—	—	3,20 0,20
30 ⊙ Anemone roseum semiplosum, Strohhüte, rosa	38,—	4,60	0,90 0,80
32 ⊙ „ fl. albo semiplosum, weiß	38,—	4,60	0,90 0,30
34 ⊙ „ ros. grdf. rubr., roseerrot, 30 cm	—	17,—	3,— 0,30
35 ⊙ „ semiplosum rosa u. weiß gemischt	32,—	4,—	0,70 0,20
37 ⊙ „ neue großblumige gefüllte Spielarten	76,—	9,40	1,80 0,25
40 ⊙ Adonis vernalis (antimialis), blattrot, einjähriges Adonisroselein	16,—	2,20	0,50 0,15
42 ⊚ „ vernalis, großblumig, gelb, Frühlings-Adonisroselein (HF)	—	—	3,20 0,20
44 ⊚ Aethionema cordifolia, rosa, 20 cm	—	—	32,— 0,40

**AGERATUM mexicanum**

48 coerulescens, blau	—	4,80	0,90 0,25
52 pumilum Blau Köpfe, hellblau, niedrig, 10 cm	—	32,—	5,— 0,20
54 „ Blauköpfe, 15 cm	—	24,—	4,20 0,20
56 „ compactum, weißblühende Stammansatz, reichblühende Polster, niedrig, gleichmäßiger Wuchs	—	11,60	2,30 0,25
58 „ Blaustrahlen, hellblau, sehr reichblühend, niedrig	—	32,—	5,— 0,20
60 „ Imperial dwarf, blau	—	7,80	1,40 0,25
64 „ Klein Durk, leuchtend, reichblühend	—	7,80	1,40 0,25
66 „ „ „ weiß	—	7,80	1,40 0,25
68 „ Perfectum (Blue Perfectum), großblumig, blau	—	7,60	1,30 0,25
69 lutescens, malvenfarbig, 50 cm	—	—	2,90 0,20

76 ⊙ Agrostemma coeli-rosa (Kornrade)	19,—	2,60	0,50 0,15
78 ⊙ „ coeli-rosa flaberrata splendens	—	6,—	1,20 0,25
80 ⊚ „ coronaria atropurpurea, dunkelrot, 75 cm	—	2,00	0,50 0,15
82 ⊚ „ „ gemischt	—	2,00	0,50 0,15
84 ⊚ „ fl. rosea, karminrosa, 50 cm	—	3,—	0,60 0,15

**ALTHAEA hybr. semperflorens**

(Einjährige immerblühende Sommermalven oder Stockrosen.) Aussaat an Ort und Stelle im Sommer auch möglich.

99 einblühblühende, sehr schöne Farben, gemischt	32,—	3,80	0,70 0,20
--	------	------	-----------

	Deutsche Mark		
	1 kg	100 g	10 g
ALTHAEA hybr. semperflorens (Fortsetzung)	—	—	—
101 annua graveol., Einfach- und Halbgefüllblühend, Prachtmischung, einjährig, früh	—	19,20	3,20 0,20
Die Aussaat geschieht Ende Februar unter Glas, die Pflanzen werden Mitte April ausgepflanzt. Bis Anfang August hat sich die Pflanze voll entwickelt und steht in voller Blüte.	—	—	—
103 semperflorens fl. pl., einfache und gefüllblühende Sorten, gemischt	—	6,40	1,20 0,25
106 „ einjährige, indischer Frühling, mit rosatarbigen, gefransten riesigen Blüten	120,—	15,—	2,80 0,30
108 Althaea rosea nigra, schwarze, einfache Malve	19,20	2,60	0,50 0,15

**ALTHAEA rosea fl. pl.**

Verbesserte gefüllte Pracht-Malven (Charter's) (Eigene deutsche Ernte) Dicht gefüllt, von größter Vollkommenheit.

112 Weiß	130	Lachrosa	
113 Weiß mit rosa Schein	132	Scharlach	
114 Fleischfarbe	136	Karmin	
116 Silberweiß auf	137	Karmesin	
purpura Grund	138	Dunkelscharlach	
118 Goldgelb	139	Amarantkarmesin	
120 Beimgelb	140	Amarantpurpur	
122 Chamois	142	Lila	
123 Apfelblüte	144	Purpurviolett	
124 Rosa	146	Schwarzbraun	
126 Dunkelrosa	—	—	
In einzelnen Farben	—	27,— 4,40 0,35	
147 Prachtmischung	—	32,— 3,80 0,20	
151 Ein Sortiment von 6 Sorten zu je 1 Part. DM 1,50	—	—	—

**ALYSSUM**

154 ⊚ argenteum, Steinkraut, gelb	—	—	2,80 0,25
156 ⊙ benthamii (maritimum), weiß	32,—	3,80	0,70 0,20
158 ⊙ compactum (erectum), weiß	48,—	5,80	1,— 0,25
160 ⊙ „ „ lilaceum, aufrechtstehend, lila	—	7,60	1,30 0,25
164 ⊙ „ „ violettblühend, für Einfassung und Beete, dunkelviolett, reichblühend, niedrig	96,—	11,20	2,— 0,25
168 ⊙ „ „ procumbens, kriech. (Schneestoppel)	—	7,60	1,30 0,25
170 ⊙ „ „ minimum Schneedecke, reinweiß, niedrig, tellerartig für Beete, Einfassungen und Steingarten	64,—	7,60	1,30 0,25
172 ⊚ saxatile compactum, goldgelb, Frühlingsblume	—	11,60	2,20 0,25
178 ⊚ rostratum, goldgelb, 40 cm	—	—	2,20 0,25



1510 ASTER CHRYSANTHA (Typ: Deutsche Meister). Im Aufblühen bernsteingelb, später lachsrosa



988 RESISTENTE PRINZESS-ASTER „Marsha“ Tiefrosa bis karmin, mit gelber Mitte



335 ANTIRRHINUM NANUM MAXIMUM DSG-Galamischung, riesenblumig, halbhoch, prächtiges Farbenspiel



1914 ASTER RESISTENTE ZWERG „Rosakonigin“  
Wertvoll für Bestpflanzung wie auch für Topfe



1555 RESISTENTE FRÖHWUNDER-ASTER, Mischung  
Sehr frühblühend und von gesundem Wuchs



2499 RESISTENTE MARGARETEN-ASTER, einfachblühend in Prachtmischung, überaus dankbar für den Hausgarten und zu Schnitzzwecken  
Ausfaat auch an Ort und Stelle möglich

	Deutsche Mark		
	1 kg	100 g	10 g
<b>AMARANTUS (Fuchsschwanz)</b>			
184 atropurpureus, leuchtend blutrot	25.60	3.90	0.50
186 eximius (pendulus), dunkelroter hängender Fuchsschwanz. In Büdeltüten 100 Port. DM 12.—, 10 Port. DM 1.35	25.60	3.90	0.50
188 eximius, scharlach	19.—	2.60	0.50
190 maurostris, dicke aufrechte Blütenkolben	16.—	2.20	0.40
192 viridis (wiehaldig), mit grünen, hängenden Blütenähren	19.—	2.60	0.50
195 Fuchsschwanz in Mischung aller Sorten	19.—	2.60	0.50
<b>ANTIRRHINUM (Fortsetzung)</b>			
<b>ANTIRRHINUM majus nanum maximum</b>			
202 Goldregen, schwefelgelb mit amaranthrottem Schlund, besonders riesenblütig mit dicht besetztem Blütenstand	128.—	15.—	2.80
206 Leopard, gelb, purpur und weiß	128.—	15.—	2.80
208 Orchideenstrauch, rosig lilä mit goldgelber Lippe	128.—	15.—	2.80
200 Purpurstrauch, leuchtend dunkelpurpur	128.—	15.—	2.80
204 Zuspitze, schneeweiß	128.—	15.—	2.80
206 Wildrose, zartrosa, sehr großblütig	128.—	15.—	2.80
209 Popponzi-Mischung	96.—	11.00	2.20
<b>ANTIRRHINUM majus nanum maximum</b>			
211 Gelber König, 50 cm	—	15.—	2.80
212 Blonde Dame, zart fleischfarbigrosa mit dunklerem rosa Anflug	—	15.—	2.80
213 Luchsrosa, 50 cm	—	24.—	4.30
214 Eldorado, rein tief goldgelb	—	15.—	2.80
210 Goldene Morgenröte, lila und gelb, 55 cm	—	15.—	2.80
217 Flamingo, riesenblütig, zartrosa	—	25.—	4.40
218 Fanal, leuchtend scharlach, 45 cm	—	23.—	3.80
219 Hosen Malmoson	—	23.—	3.80
220 Rusa Schönheit, rein hellrosa, leuchtend, 50 cm	—	15.—	2.80
221 Rosella, rosa	—	15.—	2.80
222 Roter Häupling (Red Chief), einfarbig, leuchtend tief dunkelscharlach, eibensträubig, 40 cm	—	15.—	2.80
223 Rose Marie, zartlachosa mit gelber Mitte	—	15.—	2.80
224 Sieg, chamois mit Kupfer, 45 cm	—	15.—	2.80
226 nanum gigantiform Sonnenauge, riesenblütig, Krems mit gelber Lippe, halbhoch. In einfarbiger Büdeltüte 100 Port. DM 24.—, 10 Port. DM 2.70, 1 g DM 0.40	—	15.—	2.80
227 Orion, bronze mit lachsrosa Lippe	—	23.—	3.80
228 Schneesturm, weiß, 50 cm	—	15.—	2.80
229 Sonnenuntergang, helles leuchtendes Terracotta	—	15.—	2.80
231 Rotwiderstandsfähige halbhohes riesenblütige in Prachtmischung	128.—	15.40	2.85
230 nanum maximum Fantastefarben, sehr reichblühend, riesenblütig, meist hellere Schnittfarben, auch zweifarbig	100.—	12.—	2.20
235 nanum maximum Gala-Mischung, prächtig, auch kräftiges Farbtone, riesenblütig, halbhoch, extra; sehr empfehlenswert für jegliche Zwecke.	—	—	—
<b>DSG Originalsaat. In einfarbiger Büdeltüte</b>			
100 Port. DM 24.—, 10 Port. DM 2.70	108.—	13.—	2.40
239 Prachtmischung halbhohes riesenblütiger	96.—	11.00	2.20
<b>DSG ANTIRRHINUM majus nanum Enormis</b>			
242 „Orange“, riesenblütig 1 g DM 0.40	—	15.—	2.80
<b>ANTIRRHINUM majus grandiflorum</b>			
Hohes großblütiges Löwenmaul			
248 Abendrot, zart lachsrosa mit gelber Lippe und weißem Schlund	—	9.40	1.60
250 album, weiß, sehr großblütig	76.—	9.40	1.60
254 Brillantrosa, rosa	76.—	9.40	1.60
255 Ceresin, dunkelscharlachrot	76.—	9.40	1.60
260 Feuerfliege (Firefly), scharlach gelb mit weißem Schlund	76.—	9.40	1.60
263 Harmonie, hellrosa mit gelber Mitte	76.—	9.40	1.60
264 Intam (Gelber König), reinweiß	76.—	9.40	1.60
265 Hephästos, leuchtend zinnoberrot	76.—	9.40	1.60
266 Kardinal, leuchtend scharlach	76.—	9.40	1.60
268 kermesinum splendens, tief weinrot	76.—	9.40	1.60
271 Rosenkönigin, reinrosa	76.—	9.40	1.60
272 Königin Viktoria, reinweiß, sehr großblütig	76.—	9.40	1.60
274 Venus, rein zartrosa auf weißem Grunde	76.—	9.40	1.60
277 Sondermischung feinsten großblütiger Schnittsorten	68.—	8.80	1.50
<b>ANTIRRHINUM majus grandiflorum praecox</b>			
Neue frühblühende Treibsorten			
282 Bellantrosa	76.—	9.40	1.60
280 Ceylon Cairn, karminrotgelb, 80 cm	76.—	9.40	1.60
284 Gelber König, dunkelgelb	76.—	9.40	1.60
286 Prinzess Elisabeth, herrschaftlich rosa	76.—	9.40	1.60
287 Mondlicht, goldig apricotfarbig	76.—	9.40	1.60
288 Sentinel, scharlach mit weißem Schlund	76.—	9.40	1.60
290 Rocks Well	76.—	9.40	1.60
295 Feinste Mischung aller Farben	64.—	7.80	1.30

ANTIRRHINUM majus nanum
Halbhohes Löwenmaul
Table with columns for variety, Deutsche Mark (1kg, 100g, 10g), and Port.

ANTIRRHINUM majus nanum grandiflorum
Großblumiges mittelhohes Löwenmaul
Table with columns for variety, Deutsche Mark (1kg, 100g, 10g), and Port.

ANTIRRHINUM majus nanum grandif. praecox
Neue frühblühende halbhohes Treibsorten
Table with columns for variety, Deutsche Mark (1kg, 100g, 10g), and Port.

ANTIRRHINUM majus pumilum (Tom Thumb)
Zwerg Löwenmaul
Table with columns for variety, Deutsche Mark (1kg, 100g, 10g), and Port.

AQUILEGIA, Akeloi
Table with columns for variety, Deutsche Mark (1kg, 100g, 10g), and Port.

ARABIS alpina (Alpengänsekraut)
Table with columns for variety, Deutsche Mark (1kg, 100g, 10g), and Port.

ASPARAGUS, Zierspargel
Table with columns for variety, Deutsche Mark (1kg, 100g, 10g), and Port.

ASTER (Callistephus sinensis)
ASTER-NEUHEITEN und ASTER-SPEZIALZÜCHTUNGEN

Table listing various Aster varieties with columns for variety name, Deutsche Mark (1kg, 100g, 10g), and Port.

Beachten Sie besonders unsere „Saxafeuer“-Spezialzüchtungen, die sich dank ihrer auffallend roten Blütenpracht großer Beliebtheit erfreuen!

ASTER (hohe Sorten)
RESISTENTE AMERIK. BUSCH-ASTER

Table listing Aster varieties with columns for variety name, Deutsche Mark (1kg, 100g, 10g), and Port.

AMERIKANISCHE BUSCH-ASTER

Table listing American Bush Aster varieties with columns for variety name, Deutsche Mark (1kg, 100g, 10g), and Port.

ASTER AVE MARIA

Table listing Aster Ave Maria varieties with columns for variety name, Deutsche Mark (1kg, 100g, 10g), and Port.

BALL'S RIESEN-BUSCH-ASTER
resistent

Table listing Ball's Giant Bush Aster varieties with columns for variety name, Deutsche Mark (1kg, 100g, 10g), and Port.

GEISHA-ASTER

Table listing Geisha Aster varieties with columns for variety name, Deutsche Mark (1kg, 100g, 10g), and Port.

KALIFORNISCHE ÜBERRIESEN-ASTER

Table listing Californian Giant Aster varieties with columns for variety name, Deutsche Mark (1kg, 100g, 10g), and Port.



RESISTENTE FRÜHBL. KALIF. RIESEN-ASTER

Table with columns for variety names (e.g., Los Angeles, Karmesin, Hellblau) and prices per 1kg, 100g, and 10g.

KRONEN-, KRANZ- ODER KOKARDEN-ASTER

Table listing varieties like Rosa, Kupferrosa, Rüdichilla and their prices.

MARKT-ASTER

Table listing varieties like Weiß, Apfelfläute, Fleischfarbe and their prices.

Sollten Sie Interesse an Rosen- und Gehölzsümereien und -pflanzen haben, fordern Sie bitte unsere Sonder-Preislste hierfür an

PAEONIEN-PERFEKTION-PYRAMIDEN-ASTER

Table listing varieties like Reinweiß, Sonnlicht, Schwefelgelb and their prices.

PAEONIEN-ÜBERRIESEN-ASTER

Table listing varieties like Mischeneroten, Hasekönigin and their prices.

RESISTENTE PHANTASIE-ASTER

Table listing varieties like Karnia, Linsurblau and their prices.

POMPON-ASTER

Table listing varieties like Weiß, Karmesin, Rosa and their prices.

RESISTENTE PRINZESS-ASTER

Table listing varieties like Anne, Pflirschblüte, Illud and their prices.

RESISTENTE RIESEN-PRINZESS-ASTER

Table listing varieties like Gabriele, Pflirschblütenrosa and their prices.

RADIO-ASTER

Table listing varieties like Weiß, Gelb, Rosa and their prices.

RADIO-ASTER

Table listing varieties like Weiß, Zartrosa, Rosa and their prices.

REKORD-ASTER

Table listing varieties like Prachtmischung, Resistente Schnitt-Aster Reinweiß and their prices.

RIESEN-ASTER

Table listing varieties like Weiß, Malmalson, Rote and their prices.



290 ANTIRRHINUM DSG riesenblumiges, halbhohes Löwenmaul „Flamme“.



1880 VIKTORIA-ASTER DSG „Saxafeuer“ herrliche Schnitt- und Beecoroe



Ein Ausschnitt aus unseren Aster-Kulturen im Vordergrund Nr. 702 „Helga“, lachsfarbige Schnittaster



ASTERN (halbhohe Sorten)

Table listing Aster varieties like 'Ballsee DSG' and 'Ammut-Aster Saxafeuer DSG' with prices per 1kg, 100g, and 10g.

BEET- UND SCHNITT-ASTER

Table listing Beet and Cutting Aster varieties like 'DSG Originalzucht' and 'Weiß' with prices per 1kg, 100g, and 10g.

DEUTSCHE MEISTER-ASTER

Table listing German Master Aster varieties like 'Nürnberg DSG' and 'Hembrandt' with prices per 1kg, 100g, and 10g.

FEDER- ODER ROHR-ASTER

Table listing Feather or Tube Aster varieties like 'Beste Mischung' with prices per 1kg, 100g, and 10g.

FRÜHWUNDER-ASTER

Table listing Early Wonder Aster varieties like 'Weiß' and 'Apfelblüte' with prices per 1kg, 100g, and 10g.

RESISTENTE FRÜHWUNDER-ASTER

Table listing Resistant Early Wonder Aster varieties like 'Weiß' and 'Apfelblüte' with prices per 1kg, 100g, and 10g.

HERKULES-ASTER

Table listing Hercules Aster varieties like 'DSG Saxafeuer' with prices per 1kg, 100g, and 10g.

JUNO-ASTER

Table listing Juno Aster varieties like '1600 Beilweiß' and '1612 Hellblau' with prices per 1kg, 100g, and 10g.

KÖNIGIN DER HALLEN-ASTER

Table listing Queen of the Halls Aster varieties like '1628 Weiß' and '1630 Fleischfarbe' with prices per 1kg, 100g, and 10g.

KOMET-ASTER

Table listing Comet Aster varieties like '1685 Mischung' with prices per 1kg, 100g, and 10g.

KUGEL- (PAEONIENBLÜTIGE) ODER UHLAND-ASTER, resistent

Table listing Globe or Umland Aster varieties like '1690 Schneeweiß' and '1694 Feurig scharlach' with prices per 1kg, 100g, and 10g.

LILIPUT-ASTER

Table listing Liliput Aster varieties like '1710 Weiß' and '1732 Weiß mit dunkelblauem Herz' with prices per 1kg, 100g, and 10g.

ROSEN-ASTER, großblumige

Table listing Rose Aster varieties like '1748 Weiß' and '1760 Schwefelgelb' with prices per 1kg, 100g, and 10g.

ROSEN-ASTER, großblumige

Table listing Rose Aster varieties like '1800 DSG Leuchtleuer' and '1802 Leuchtblanne' with prices per 1kg, 100g, and 10g.

VIKTORIA-ASTER

Table listing Victoria Aster varieties like '1830 Weiß' and '1832 Kanariengelb' with prices per 1kg, 100g, and 10g.

RESISTENTE VIKTORIA-ASTER

Table listing Resistant Victoria Aster varieties like '1832 Weiß' and '1834 Seidnate von Borstal' with prices per 1kg, 100g, and 10g.

ASTERN (niedrige Sorten)

RESISTENTE ZWERG-KÖNIGIN-ASTER

Table listing Resistant Dwarf Queen Aster varieties like '1910 Weiße Königin' and '1914 Rosenkönigin' with prices per 1kg, 100g, and 10g.

RESISTENTE ZWERG-ASTER

Table listing Resistant Dwarf Aster varieties like '1936 Gerhart Hauptmann' and '1938 Hilda Huch' with prices per 1kg, 100g, and 10g.

ZWERG-ASTER

Table listing Dwarf Aster varieties like '1965 Beste Mischung' with prices per 1kg, 100g, and 10g.

ZWERG-ALLERHEILIGEN-ASTER

Table listing Dwarf All Saints Aster varieties like '1970 Weiß' and '1972 Chamisso' with prices per 1kg, 100g, and 10g.

ZWERG-BUKETT-ASTER (Boltze)

Table listing Dwarf Bouquet Aster varieties like '2000 Weiß' and '2002 Helioleib' with prices per 1kg, 100g, and 10g.

ZWERG-CHRYSANTHEMUM-ASTER

Table listing Dwarf Chrysanthemum Aster varieties like '2040 Schneeweiß' and '2042 Helioleib' with prices per 1kg, 100g, and 10g.

DSG EDELWEISS-ASTER, resistent

Table listing DSG Edelweiss Aster varieties like '2100 Schneeweiß' and '2102 Zartrosa' with prices per 1kg, 100g, and 10g.

SONNENKUGEL-ASTER

Table listing Sun Globe Aster varieties like '2213 Beste Mischung' with prices per 1kg, 100g, and 10g.

ZWERG-TRIUMPH-ASTER

Table listing Dwarf Triumph Aster varieties like '2238 Weiß' and '2240 Rosa, weiß umflort' with prices per 1kg, 100g, and 10g.

ZWERG-VIKTORIA-ASTER

Table with columns for variety names (e.g., 2335, 2337, 2339) and prices in Deutsche Mark (1kg, 100g, 10g, 1000k, Part).

WALDERSEE-ASTER

Table with columns for variety names (e.g., 2350, 2354, 2356) and prices in Deutsche Mark.

WALDERSEE-ASTER resistent

Table with columns for variety names (e.g., 2384, 2388, 2390) and prices in Deutsche Mark.

MISCHUNGEN GEFÜLLTER ASTERN

Table with columns for variety names (e.g., 2395, 2399, 2401) and prices in Deutsche Mark.

EINFACHBLUHENDE ASTERN (Margueriten)

Table with columns for variety names (e.g., 2420, 2422, 2424) and prices in Deutsche Mark.

EINFACHE SPITZBLUHENDE (ORIGINAL-CHINA-) ASTERN, resistent

Table with columns for variety names (e.g., 2450, 2452) and prices in Deutsche Mark.

ELEGANZ-ASTER, einfach

Table with columns for variety names (e.g., 2472, 2474, 2476) and prices in Deutsche Mark.

MARGARETEN-ASTER, resistent

Table with columns for variety names (e.g., 2486, 2488, 2490) and prices in Deutsche Mark.

ASTER ALPINUS (Alpen-Aster)

Table with columns for variety names (e.g., 2501, 2502, 2504) and prices in Deutsche Mark.

BERG- UND HERBST-ASTERN

Table with columns for variety names (e.g., 2512, 2513, 2514) and prices in Deutsche Mark.

AUBRIETIA deltoidea, Blaukissen

Table with columns for variety names (e.g., 2542, 2544, 2546) and prices in Deutsche Mark.

Balsambien (siehe Impatiens balsamina)
2562 Bartonia aurea, goldgelbes Bartonia, reichblühend ... 38,- 4.00 0.80 0.30

BEGONIA Bertinii

Table with columns for variety names (e.g., 2569, 2570, 2572) and prices in Deutsche Mark.

BEGONIA hybrida gigantea

Table with columns for variety names (e.g., 2581, 2582, 2583) and prices in Deutsche Mark.

BEGONIA hybrida gigantea fl. pl.

Table with columns for variety names (e.g., 2612, 2614, 2616) and prices in Deutsche Mark.

BEGONIA hybrida pendula fl. pl. (Ampelbegonie)

Table with columns for variety names (e.g., 2647) and prices in Deutsche Mark.

Begonia Rex hybrida, Blatt-Begonien

Table with columns for variety names (e.g., 2649) and prices in Deutsche Mark.

BEGONIA, Immerblühende reichblütige

Table with columns for variety names (e.g., 2652, 2653, 2654) and prices in Deutsche Mark.

BEGONIA semperflorens

Table with columns for variety names (e.g., 2690, 2691, 2692) and prices in Deutsche Mark.

BELLIS perennis fl. pl.

Table with columns for variety names (e.g., 2720, 2722, 2724) and prices in Deutsche Mark.

Table with columns for plant names (e.g., BELLS perennis fl. pl., monostrea tubulosa fl. pl.), quantities (100g, 10g), and prices in Deutsche Mark.

Section titled 'BRACHYCOME (Sternblümchen)' listing various flower varieties like Schneesternenchen, Blausternenchen, and others with their respective prices.

Section titled 'CALCEOLARIA hybrida (Pantoffelblume)' listing numerous varieties such as Getigerte, Getauchte, and others, including detailed descriptions and prices.

Section titled 'CALENDULA officinalis flore pleno grandiflora (Ringelblume)' listing varieties like Hells orange, chrysantha, and others with prices.

Section titled 'CALLIOPSIS (COREOPSIS)' listing varieties like bicolor tinctoria, cordata, and others with prices.

Section titled 'CAMPANULA (Glockenblume)' listing varieties like carpatica, alba, and others with prices.

Section titled 'CAMPANULA (Fortsetzung)' listing varieties like medium alba, coerulesa, and others with prices.

Section titled 'CELOSIA cristata nana' listing varieties like argentea, atropurpurea, and others with prices.

Section titled 'CELOSIA pyramidalis plumosa' listing varieties like nana, goldfeder, and others with prices.

Section titled 'CENTAUREA cyanus' listing varieties like alba pura, atropurpurea, and others with prices.

Section titled 'CHEIRANTHUS cheiri. Goldlack' listing varieties like major, minor, and others with prices.

Section titled 'GEFÜLLTBLENDE SORTEN' listing varieties like braun, dunkelbraun, and others with prices.





Table with 4 columns: Item name, Deutsche Mark, 1 kg, 100 g, 10 g. Includes CLARKIA elegans fl. pleno and CLARKIA pulchella.

Table with 4 columns: Item name, Deutsche Mark, 1 kg, 100 g, 10 g. Includes CLARKIA pulchella and CLARKIA elegans fl. pleno.

Table with 4 columns: Item name, Deutsche Mark, 1 kg, 100 g, 10 g. Includes COLEUS blumei.

Table with 4 columns: Item name, Deutsche Mark, 1 kg, 100 g, 10 g. Includes COLEUS blumei and COLEUS blumei.

Table with 4 columns: Item name, Deutsche Mark, 1 kg, 100 g, 10 g. Includes COLEUS blumei and COLEUS blumei.

Table with 4 columns: Item name, Deutsche Mark, 1 kg, 100 g, 10 g. Includes COREOPSIS and COREOPSIS.

Table with 4 columns: Item name, Deutsche Mark, 1 kg, 100 g, 10 g. Includes COREOPSIS.

Table with 4 columns: Item name, Deutsche Mark, 1 kg, 100 g, 10 g. Includes COSMEA and COSMEA.

Table with 4 columns: Item name, Deutsche Mark, 1 kg, 100 g, 10 g. Includes COSMEA and COSMEA.

Table with 4 columns: Item name, Deutsche Mark, 1 kg, 100 g, 10 g. Includes COSMEA and COSMEA.

Table with 4 columns: Item name, Deutsche Mark, 1 kg, 100 g, 10 g. Includes COSMEA and COSMEA.

Table with 4 columns: Item name, Deutsche Mark, 1 kg, 100 g, 10 g. Includes COSMEA and COSMEA.

CYCLAMEN persicum giganteum Riesenblumiges Alpenveilchen

Table with 4 columns: Item name, Deutsche Mark, 1 kg, 100 g, 10 g. Includes CYCLAMEN persicum giganteum.

CYNOGLOSSUM amabile Indigo-blau

Table with 4 columns: Item name, Deutsche Mark, 1 kg, 100 g, 10 g. Includes CYNOGLOSSUM amabile.

GEFÜLLTER RITTERSPORN

Delphinium ajacis hyacinthiflorum fl. pl. Wir empfehlen Herbstsaat...

NIEDRIGER HYAZINTHEN-RITTERSPORN

Table with 4 columns: Item name, Deutsche Mark, 1 kg, 100 g, 10 g. Includes NIEDRIGER HYAZINTHEN-RITTERSPORN.

HYAZINTHENBLÜTIGER RIESEN-RITTERSPORN

Table with 4 columns: Item name, Deutsche Mark, 1 kg, 100 g, 10 g. Includes HYAZINTHENBLÜTIGER RIESEN-RITTERSPORN.

HOHER GEFÜLLTER RITTERSPORN

Table with 4 columns: Item name, Deutsche Mark, 1 kg, 100 g, 10 g. Includes HOHER GEFÜLLTER RITTERSPORN.

GEFÜLLTER LEVKOJEN-RITTERSPORN

Table with 4 columns: Item name, Deutsche Mark, 1 kg, 100 g, 10 g. Includes GEFÜLLTER LEVKOJEN-RITTERSPORN.

GEFÜLLTER KAISER-RITTERSPORN

Table with 4 columns: Item name, Deutsche Mark, 1 kg, 100 g, 10 g. Includes GEFÜLLTER KAISER-RITTERSPORN.

GEFÜLLTER EXQUISIT-RITTERSPORN

Table with 4 columns: Item name, Deutsche Mark, 1 kg, 100 g, 10 g. Includes GEFÜLLTER EXQUISIT-RITTERSPORN.

DELPHINIUM, Stauden-Rittersporn

Table with 4 columns: Item name, Deutsche Mark, 1 kg, 100 g, 10 g. Includes DELPHINIUM, Stauden-Rittersporn.

DIANTHUS barbatus

Table with 4 columns: Item name, Deutsche Mark, 1 kg, 100 g, 10 g. Includes DIANTHUS barbatus.

DIANTHUS barbatus (Fortsetzung)

Table with 4 columns: Item name, Deutsche Mark, 1 kg, 100 g, 10 g. Includes DIANTHUS barbatus.

Gefülltblühende Bartnelken

Table with 4 columns: Item name, Deutsche Mark, 1 kg, 100 g, 10 g. Includes Gefülltblühende Bartnelken.

DIANTHUS Caryophyllus fl. pl., Nelken

Table with 4 columns: Item name, Deutsche Mark, 1 kg, 100 g, 10 g. Includes DIANTHUS Caryophyllus fl. pl., Nelken.

GARTEN- oder LANDNELKEN

Table with 4 columns: Item name, Deutsche Mark, 1 kg, 100 g, 10 g. Includes GARTEN- oder LANDNELKEN.



Table listing various garden and landscape flowers (GARTEN- oder LANDNELKEN) with prices in Deutsche Mark. Includes items like Biesen-Landnelke, Rosa Farben, and various colored varieties.

Table listing Dianthus Heddewigii (gigantous) varieties, including Heddewig's (Riesen-) Nelke and other large-flowered types.

Table listing Dianthus imperialis Kaiserneike varieties, including Kaiserneike and other imperial types.

Table listing Dianthus sinensis fl. pl. Chineseerneike varieties, including Chineseerneike and various other types.

Table listing Digitalis Fingerhut varieties, including Fingerhut and various other types.

Table listing various flowers including Echinops, Eremurus HF (Kleopatranadel, Lilenschweif), and Gaillardia grandiflora. Includes descriptions and prices.

Table listing Eschscholtzia californica Kalfornischer Goldmohn varieties, including Kalfornischer Goldmohn and various other types.

Table listing various flowers including Eschscholtzia californica, Fuchsia hybrida, and Gaillardia picta. Includes descriptions and prices.

Table with columns for plant names (e.g., Gesneria hybrida, umbellata Texa), prices in Deutsche Mark (1kg, 100g, 10g, Per), and descriptions.

GLOXINIA

Table listing Gloxinia species (e.g., speciosa (Sinningia)) with prices and descriptions.

GODETIA

Table listing Godetia species (e.g., Atlasblume) with prices and descriptions.

Table listing Godetia species (e.g., Atlasblume, grandiflora delicta) with prices and descriptions.

GYP SOPHILA

Table listing Gypsophila species (e.g., Gypskraut, Schleierkraut) with prices and descriptions.

Table listing Gypsophila species (e.g., paniculata fl. pl., repens) with prices and descriptions.

HELIANTHUS annuus

Table listing Helianthus annuus varieties (e.g., Sonnenblume, Aureola Rheinland) with prices and descriptions.

HELIANTHUS cucumerifolius

Table listing Helianthus cucumerifolius varieties (e.g., Reichblühende, vielblumige Sonnenblume) with prices and descriptions.

HELICTRYSUM monstrosum fl. pl.

Table listing Helictrysium monstrosum varieties (e.g., (bracteatum) Strohblume) with prices and descriptions.

Table listing Helictrysium monstrosum varieties (e.g., (bracteatum) Fortsetzung) with prices and descriptions.

HELIOTROPIUM

Table listing Heliotropium varieties (e.g., peruvianum hybridum) with prices and descriptions.

HESPERIS

Table listing Hesperis varieties (e.g., (Nachtviola)) with prices and descriptions.

HEUCHERA

Table listing Heuchera varieties (e.g., sanguinea, alba) with prices and descriptions.

IBERIS

Table listing Iberis varieties (e.g., Schleifenblume) with prices and descriptions.





EXCELSIOR-RIESEN-STANGEN-SOMMER-LEVKOJEN

Table listing Excelsior-Riesen-Stangen-Sommer-Levkojen with columns for variety names (e.g., Gloria, Karmesin) and prices in DM (1kg, 100g, 10g, Port).

MAMMUT-EXCELSIOR-TREIB-LEVKOJEN

Table listing Mammut-Excelsior-Treib-Levkojen with columns for variety names (e.g., Rosa, Karmesin) and prices in DM.

FRÜHWUNDER-SOMMER-LEVKOJEN

Table listing Frühwunder-Sommer-Levkojen with columns for variety names (e.g., Dunkelblau, Blütrat) and prices in DM.

GROSSBLUMIGE SOMMER-LEVKOJEN

Table listing Grossblumige Sommer-Levkojen with columns for variety names (e.g., Feuerig purpur, Lauchend purpur) and prices in DM.

GROSSBLUMIGE PYRAMIDEN-SOMMER-LEVKOJEN

Table listing Grossblumige Pyramiden-Sommer-Levkojen with columns for variety names (e.g., Blütrat, Purpurviolett) and prices in DM.

GROSSBLUMIGE ZWERG-PYRAMIDEN-TREIB-LEVKOJEN

Table listing Grossblumige Zwerg-Pyramiden-Treib-Levkojen with columns for variety names (e.g., Dunkelblütrat, Helviolett) and prices in DM.

SOMMER-LEVKOJEN

Table listing Sommer-Levkojen with columns for variety names and prices in DM.

RIESEN-BAUM-SOMMER-LEVKOJEN (Pyramiden-)

Table listing Riesen-Baum-Sommer-Levkojen (Pyramiden-) with columns for variety names (e.g., Leuchrosa, Kanariengelb) and prices in DM.

SOMMER-TREIB-LEVKOJEN

Table listing Sommer-Treib-Levkojen with columns for variety names (e.g., Rubin, Feuerig rubinrot) and prices in DM.

VICTORIA-BUKETT-SOMMER-LEVKOJEN

Table listing Victoria-Bukett-Sommer-Levkojen with columns for variety names (e.g., Dunkelblütrat, Helviolett) and prices in DM.

HERBST- UND WINTER-LEVKOJEN

Table listing Herbst- und Winter-Levkojen with columns for variety names (e.g., Rosa, Frühblühende Mischung) and prices in DM.

FRÜHBLÜHENDE PYRAMIDEN-PERFEKTION-HERBST-LEVKOJEN

Table listing Frühblühende Pyramiden-Perfektion-Herbst-Levkojen with columns for variety names (e.g., Schneeweiße Perle, Gelbe Perle) and prices in DM.

SCHOTTISCHE HERBST-LEVKOJEN

Table listing Schottische Herbst-Levkojen with columns for variety names and prices in DM.

WINTER-LEVKOJEN

Table listing Winter-Levkojen with columns for variety names and prices in DM.

GROSSBLUMIGE WINTER-LEVKOJEN

Table listing Grossblumige Winter-Levkojen with columns for variety names (e.g., Elisabeth, blendend blumig früh) and prices in DM.

NIZZAER RIESEN-WINTER-LEVKOJEN

Table listing Nizzaer Riesen-Winter-Levkojen with columns for variety names (e.g., Lebenslust, Alexandria) and prices in DM.

RUHM VON ELBERFELD-WINTER-LEVKOJE

Table listing Ruhm von Elberfeld-Winter-Levkoje with columns for variety names and prices in DM.

ZWERG-KUGEL-WINTER-LEVKOJEN

Table listing Zwerg-Kugel-Winter-Levkojen with columns for variety names (e.g., Matris scariosa, Lilium henryi) and prices in DM.

LUNARIA

Table listing Lunaria with columns for variety names (e.g., alpha, maedonata speciosa) and prices in DM.

Sollten Sie Interesse an Rosen- und Gehölzsämereien und -pflanzen haben, fordern Sie bitte unsere Sonder-Preisliste hierfür an

LUNARIA

Table listing Lunaria with columns for variety names (e.g., alpha, maedonata speciosa) and prices in DM.

LOBELIA erinus

Table listing Lobelia erinus with columns for variety names (e.g., compacta Leuchend Blau, erecta pumila splendens) and prices in DM.

LOBELIA erinus pendula

Table listing Lobelia erinus pendula with columns for variety names (e.g., Amanda, Angelina) and prices in DM.

LOBELIA fulgens

Table listing Lobelia fulgens with columns for variety names (e.g., Illumination, Viktoria) and prices in DM.

LUPINUS

Table listing Lupinus with columns for variety names (e.g., alba-encelaeus, attraktion) and prices in DM.





Table with 4 columns: PAPAVER somniferum fl. pl., German Mark, 1kg, 100g, 10g, Port. Includes varieties like 8070 Weiß, 8072 Chamais, 8074 Blaugelb.

Table with 4 columns: PAPAVER somniferum laciniatum fl. pl., German Mark, 1kg, 100g, 10g, Port. Includes varieties like 8105 Prachtmischung, 8110 Papaver umbrosum.

Table with 4 columns: PENTSTEMON (Pentastemon) Bartfäden, German Mark, 1kg, 100g, 10g, Port. Includes varieties like 8125 gentianoides hybridus giganteus, 8136 gentianoides grandiflorus.

Table with 4 columns: PETUNIA hybrida, German Mark, 1kg, 100g, 10g, Port. Includes varieties like 8153 alba, weiß, 8154 brilliantrosa, großblumig, leuchtendrosa.

Table with 4 columns: PETUNIA hybrida nana compacta, German Mark, 1kg, 100g, 10g, Port. Includes varieties like 8200 grandiflora Admiral marineblau, 8204 coerulea, blau, reichblühend.

Table with 4 columns: PETUNIA hybrida nana compacta (Fortsetzung), German Mark, 1kg, 100g, 10g, Port. Includes varieties like 8220 DSG Himmelsröschen, feurigrosa, 8222 DSG Originalsaat, Topfsamen.

Table with 4 columns: PETUNIA hybrida pendula, Reichblühende Balkon-Petunien, German Mark, 100g, 30g, 1g, 1000K. Par. Includes varieties like 8280 alba, weiß, 8282 Blauvander, rein hellblau.

Table with 4 columns: PETUNIA hybrida grandiflora, Großblumige Petunien, German Mark, 10g, 1g, 1000K. Par. Includes varieties like 8310 alba, weiß, 8318 Balkonkönigin (Viola alba-maculata).

Table with 4 columns: PETUNIA hybrida grandiflora (Fortsetzung), German Mark, 10g, 1g, 1000 E. Par. Includes varieties like 8358 alba blauer, leuchtend lachsrot, 8360 Brillantrosa (necht-karmirrosa).

Table with 4 columns: PETUNIA hybrida grandiflora superbissima, Riesenblumige Prachtorten mit großem, gedertem Schlund, German Mark, 10g, 1g, 1000 E. Par. Includes varieties like 8382 alba, prächtige weiße, 8383 strospanguinea.

Table with 4 columns: PETUNIA hybrida grandiflora fimbriata, Großblumige gefüllte gefranste Varietäten, German Mark, 10g, 1g, 1000 E. Par. Includes varieties like 8470 alba (Schneesturm), weiß, 8472 Apfelblüte.

Table with 4 columns: PETUNIA hybrida grandiflora fimbriata (Fortsetzung), German Mark, 10g, 1g, 1000 E. Par. Includes varieties like 8492 maculata, gefleckte und gesternte Varietäten, extra.

Table with 4 columns: PETUNIA hybrida grandiflora nana fimbriata, Niedrige, großblumige, gefranste Petunien, German Mark, 10g, 1g, 1000 E. Par. Includes varieties like 8520 Abendsonne, brilliantrosa, niedrig, gefranst.

Table with 4 columns: PETUNIA hybrida flore pleno, Gefüllte Petunien, German Mark, 10g, 1g, 1000 E. Par. Includes varieties like 8543 Allgefüllte Balkon-Petunie (pendula fl. pl.), Mischung.

Table with 4 columns: PETUNIA hybrida grandiflora fimbriata fl. pleno, Großblumige gefüllte gefranste Varietäten, German Mark, 10g, 1g, 1000 E. Par. Includes varieties like 8581 Meisterwerk (allgefüllt), großblumig, stark gefranst.



PETUNIA

hybrida nana compacta fl. pl. Azaleenpetunien. Gefüllte Kleinblütige, reichblühende...

RIESENBLUMIGE GEFÜLLTE SUPERBISSIMA PETUNIEN

superbissima fl. pl., Prachtmischung gefülltblühender Fiesenpetunien...

PHACELIA

campanularia, prächtige Art, mit leuchtend himmelblauen Blüten...

PHLOX drummondii

hortensioflora, Prachtmischung... grandiflora coerulea, leuchtend...

PHLOX drummondii nana compacta Zwerg-Phlox

atrocaerulea, Feuerball... hortensioflora, Prachtmischung...

PHLOX perennis

decussata, paniculata HF. Um sicheren Erfolg zu haben, wird der Samen im Herbst gesät...

Physalis franchetii

Japanische Lampenpflanze oder Judenkirsche, orangefarbene Früchte...

PORTULACA, Portulakröschen

grandiflora, einfachblühende, in Prachtmischung leuchtender Farben...

POTENTILLA

aurca, gelb, 25 cm... nepalensis Miss Willmet, karminrosa, 30 cm...

PRIMULA

Primula. Deutsche Mark 10g 1g Per. 8837 Auricula, Aurikeln, von ausgewählten...

PRIMULA malacoides Fliederprimel

Blütezeit: Weihnachten bis April je nach der Aussaatzeit, die von Anfang Juni bis Oktober erfolgen kann...

Dank dieser einfachen und schnellen Kultur erfreut sich die Fliederprimel zunehmender Beliebtheit...

8894 alba, reinweiß, reichblühend... 8896 Baby alba, weiß, 40 cm... 8898 Heilantrot, 30 cm...

8900 Erfurter Riesen-Amethyst, große gefranste Blüten, lebhaft rosella, Blütenstand hyazinthenähnlich, 40 cm...

8904 Erfurter Riesen-Perle, zart lachros... 8906 DNG Bukettblütige, Mitteltrieb in gleicher Höhe wie Seitentriebe...

8942 Treu Rosa Vollendung, kräftig rosa, reichblühend und großblumig, etwa 25 cm hoch, pyramidal...

PRIMULA malacoides

(Fortsetzung): Deutsche Mark 1g 100 Per. 10 Per. Per. 8944 DNG „Vortrilling“, riesenblumig...

8946 DNG „Primavera“, NEU! Riesenblumig, karminrosa, gefranst 1000 Korn DM 3,- (Bildportionen) 10 x 1000 Korn DM 24,- 20,- 48,- 5.40 0.60

8948 Rubin... 8950 Schneewittchen, weiß gefüllt... 8962 flare plena hermesina, Gefülltblühend, karminrot...

PRIMULA obconica gigantea Neue Riesen

Pflanze von äußerst kräftigem Wuchs, mit großen dunkelgrünen Blättern und riesigen, auf straffen Stengeln stehenden Blüten...

PRIMULA obconica grandiflora Großblumige Spielarten

9040 alba, großblumige weiße... 9044 Berliner Rot, leuchtend, riesenblumig... 9048 coerulea, großblumige hellblaue...

PRIMULA

9080 DNG offiziell, Schlüsselblume, gelb... 9083 DNG „hybrida, Schlüsselblume, gemischt... 9088 DNG „rosa grandiflora, großblumig, prachtvoll...

PRIMULA sinensis fimbriata Gefranzte chinesische Primel

Auf die Kultur der chinesischen Primela wird die allergrößte Sorgfalt verwendet. Sie werden auf Großblumigkeit, Farbe der Blüten und Bau der Pflanzen zu einer hervorragenden Qualität gezüchtet...

PRIMULA sinensis fimbriata

(Fortsetzung): Deutsche Mark 10g 1g 1000 K. Per. 9102 alba, großblumige gefranzte weiße, extra fein... 9106 atrosanguinea (coerulea), leuchtend scharlach... 9110 Blender (Dazler), lebhaft orangert...

PRIMULA veris elatior Gartenprimel

9204 alba, reinweiß, prächtig... 9206 aurea, goldgelb, schön... 9210 coerulea, rote Farben... 9214 duplex, mit doppelten Blüten...

PRIMULA veris slatier (Fortsetzung): Table with columns for variety name and prices in Deutsche Mark (100g, 10g, Port.).

PRUNELLA grandiflora, violett, 25 cm: Table with variety name and prices in Deutsche Mark.

PYRETHRUM roseum: Table with variety names (e.g., fl. albo, strassangineum) and prices in Deutsche Mark.

PYRETHRUM parthenifolium: Table with variety names (e.g., aureum, Goldteppich) and prices in Deutsche Mark.

RESEDA odorata grandiflora: Table with variety names (e.g., Großblumige, amelanata) and prices in Deutsche Mark.

RESEDA odorata grandiflora (Fortsetzung): Table with variety names (e.g., Goldsch, Maehet) and prices in Deutsche Mark.

RHODANTHE Immortelle: Table with variety names (e.g., strassangineum, maculata) and prices in Deutsche Mark.

Rosa polyantha multiflora nana: Table with variety name and prices in Deutsche Mark.

RUBECKIA Einjährige Rubeckien: Table with variety names (e.g., bicolor, superba) and prices in Deutsche Mark.

RUBECKIA Ausdauernde Rubeckien: Table with variety names (e.g., flava, laetivata) and prices in Deutsche Mark.

RUBECKIA Ausdauernde Rubeckien (continued): Table with variety names (e.g., neumannii, purpurea) and prices in Deutsche Mark.

SAINTPAULIA ionantha: Table with variety names (e.g., Amarant) and prices in Deutsche Mark.

Reizende, sehr reich- und äußerst lange blühende Topfpflanzen. Aussaat im Januar bis Februar in Warmbeet oder in Töpfe.

SALPIGLOSSIS Trompetenzunge oder Brokatblume: Table with variety names (e.g., variabilis) and prices in Deutsche Mark.

SALPIGLOSSIS variabilis grandiflora: Table with variety names (e.g., chamois, cochina) and prices in Deutsche Mark.

SALPIGLOSSIS variabilis superbissima: Table with variety names (e.g., Riesentrompetenzunge) and prices in Deutsche Mark.

SALVIA Salbei: Table with variety names (e.g., argentea, farinosa) and prices in Deutsche Mark.

SALVIA Salbei (continued): Table with variety names (e.g., pratensis, splendens) and prices in Deutsche Mark.

SALVIA Salbei (continued): Table with variety names (e.g., compacta, DSG Frühblüt) and prices in Deutsche Mark.

SALVIA Salbei (Fortsetzung): Table with variety names (e.g., splendens) and prices in Deutsche Mark.

SALVIA Salbei (continued): Table with variety names (e.g., Zäufcher Zwerg) and prices in Deutsche Mark.

SALVIA Salbei (continued): Table with variety names (e.g., Sanvitalia procumbens) and prices in Deutsche Mark.

SAPONARIA Seifenkraut: Table with variety names (e.g., multiflora, oymoides) and prices in Deutsche Mark.

SAXIFRAGA Steinbrech: Table with variety names (e.g., alba, weisse) and prices in Deutsche Mark.

SCABIOSA Großblumige gefüllte Skabiose, etwa 8-90 cm hoch

SCABIOSA atropurpurea major grandiflora fl. pl. Großblumige hohe gefüllte Skabiose: Table with variety names (e.g., Reinweiß, Feuerkönig) and prices in Deutsche Mark.

SCABIOSA atropurpurea major grandiflora fl. pl. (continued): Table with variety names (e.g., DSG Elite-Frucht) and prices in Deutsche Mark.

## SCABIOSA

## atrop. major grdf. compacta fl. pl.

Niedrige einjährige Skabiose

(etwa 45 cm hoch)

	Deutsche Mark		
	1 kg	100 g	10 g
9679 Frucht Mischung	64.—	7.00	1.30

## SCABIOSA atrop. nana fl. pl.

Halbhohe gefüllte (etwa 60 cm hoch)

9704 Himmelblau	—	8.—	1.40
9705 Beste Mischung	52.—	6.40	1.10

9715 Scabiosa atrop. pumila fl. pl. Tom Thumb, 20 cm hoch, Beste Mischung	64.—	7.00	1.30
---	------	------	------

## SCABIOSA caucasica

Ausdauernde Skabiosen

9724 Diamant, Blumen groß, dunkelblau	1 g DM 3.—	—	—	24.—	0.60
9726 alba perfecta, großblumig, reinweiß	1 g DM 1.20	—	—	8.40	0.40
9728 perfecta, blau	1 g DM 1.20	—	—	8.40	0.40
9730 Schöne von Eisenach, hellblau, sehr großblumig, vorzüglich für Schnitt	—	—	—	11.—	0.60
9735 hybrida (perfecta), Mischung prächtiger Farben, von azurblau bis rosarot; prachtvoll zum Schneiden 1 g DM	—	—	—	—	0.60

## Fordern Sie bitte unser Neuheitenverzeichnis an

## SCHIZANTHUS

Spaltblume

9742 grandiflorus atropurpureus, dunkel-purpurrot	38.—	4.60	0.80	0.25
9746 „ nigricans, glänzend schwarzpurpurrot	38.—	4.60	0.80	0.25
9755 „ hybridus, prächtige neue Hybriden gemischt	38.—	4.60	0.80	0.25
9760 pinnatus, randlidistmus, reinweiß, prächtig	38.—	4.60	0.80	0.25
9762 „ roseus, schön	38.—	4.60	0.80	0.25
9767 Frucht Mischung	32.—	3.50	0.70	0.20
9775 Wisetonensis, gedrungen, pyramidal, in verschiedenen Färbungen, reizend, vortrefflich zur Topfkultur 1 g DM 0.90	—	37.80	6.—	0.35
9777 „ Exeelsior, sehr reichhaltiges Farbenspiel	160.—	19.20	3.20	0.30
9779 „ compactus, Frucht Mischung, reizende Topfpflanze, großblumig 1 g DM 1.20	—	58.—	9.—	0.45
9782 „ Brillant, leuchtend amarantrot, sehr schön, neu	—	62.—	9.60	0.40
9785 „ Wiesenblume in Frucht Mischung, neu	—	58.—	9.—	0.45

## SEDUM

Mauerpfeffer, Fette Henne

9700 „ aere, gelb, 60 cm	—	37.80	6.—	0.40
9702 „ alison, gelb mit braun, 12 cm	—	—	8.—	0.50
9703 „ album, weiß, 15 cm 1 g DM 1.—	—	—	16.—	0.50
9704 „ murale, Blüten rosa, Blätter dunkelrot 1 g DM 1.—	—	—	—	0.45
9706 „ maximum, gelb, 60 cm 1 g DM 1.—	—	—	7.50	0.40
9800 „ maximum, gelb, 60 cm 1 g DM 1.—	—	—	7.60	0.40
9802 „ reflexum, Tripmadom, gelb, 20 cm	—	—	12.—	0.50
9804 „ Chamæleon, dunkler Mauerpfeffer 1 g DM 2.—	—	—	—	0.70
9806 „ velknam, gelb, 15 cm 1 g DM 1.10	—	—	9.60	0.50
9808 „ spectabile splendens, karminrot 1 g DM 1.80	—	—	—	0.50
9810 „ spurium, zartrosa, 15 cm	—	—	5.—	0.35
9812 „ coelestem, malvenrosa	—	—	7.30	0.40
9814 „ „ Parquetpfech 1 g DM 2.—	—	—	18.—	0.50
9825 Viele Sorten gemischt 1 g DM 0.80	—	—	6.40	0.40
9835 Sempervivum, Hauswurz, ausdauernde Formen gemischt 1 g DM 1.20	—	—	10.40	0.50

## SILENE

Leimkraut

	Deutsche Mark		
	1 kg	100 g	10 g
9864 „ pendula alba, weiß	25.80	3.20	0.60
9866 „ rosea graeca, hängende Silene, rosenrot	25.60	3.20	0.60
9868 „ bonnetii, Behaubung und Blumen dunkelpurpur	25.00	3.20	0.60
9875 „ einfache gemischt	19.—	2.60	0.50
9882 „ alba fl. pl., gefüllt, weiß	19.—	2.60	0.50
9890 „ ruberrima fl. pl., purpurrosa	—	—	0.50
9891 „ gefüllte gemischt	—	—	0.50
9893 „ compacta, rosenrot	—	—	3.20
9900 „ „ fl. pl., gefüllt, rosenrot	32.—	3.80	0.70
9902 „ „ alba fl. pl., gefüllt, weiß	32.—	3.80	0.70
9904 „ „ bonnetii fl. pl. Zwerg-Königin	32.—	3.80	0.70
9906 „ „ fl. pl. Dameürschen, lachrosa	—	—	7.60
9908 „ „ fl. pl. Niederblau, reiz.	—	—	7.60
9910 „ „ fl. pl. Pfirsichblüte, reiz. zarte Farbe	—	—	1.20
9912 „ „ ruberrima fl. pl. (Triumph), gefüllt	64.—	7.00	1.30
9915 „ „ fl. pl. DSG Spezialmischung	—	—	5.80
9916 „ „ schafra, rosa, 20 cm	—	—	2.80
9918 „ Silphium marianum (Carduus), weiß-bunte Mariendistel	12.80	1.80	0.50

## SOLANUM

9920 hendersonii, mit orangefarbenen Früchten, vorzügliche Topf- und Marktpflanze	—	—	3.80	0.30
9922 „ New Paterson, eine Verbesserung der beliebten Topfpflanze mit größeren leuchtend roten Früchten 1000 Körn DM 1.80, 1 g DM 0.75	—	42.—	6.—	0.40

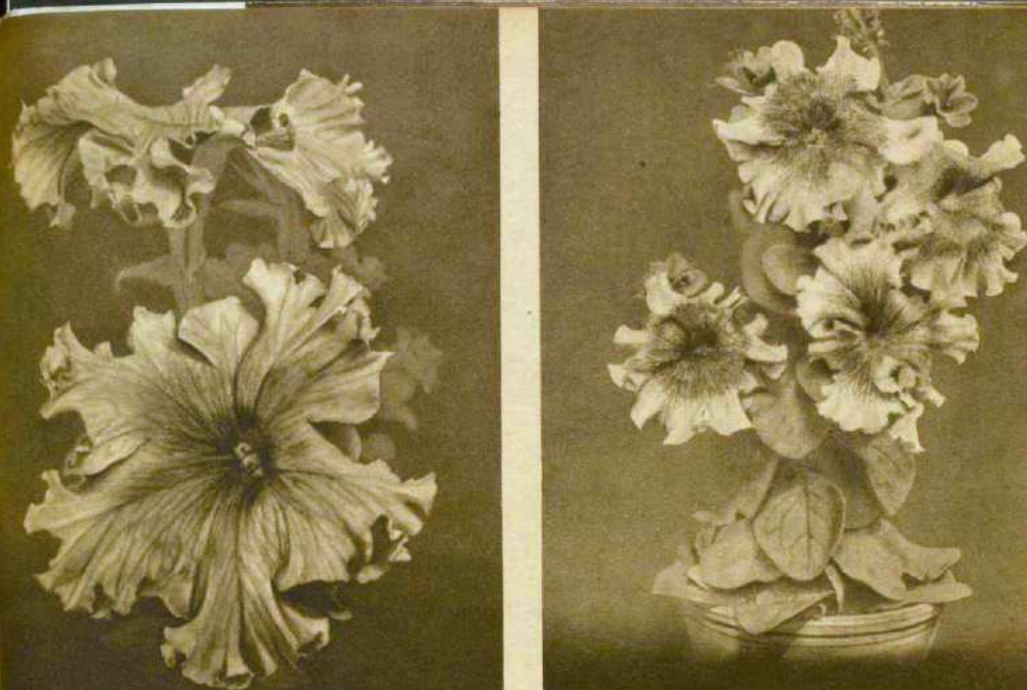
## SOLIDAGO, Goldrute

9930 canadensis, goldgelb, prächtig	—	—	2.50	0.25
9931 hybrida Frühgold, goldgelb	—	19.—	3.20	0.30
9932 „ Goldkind, früh, 70 cm	—	32.—	5.20	0.30
9933 shortii, gelb, 100 cm	—	29.—	4.80	0.35
9934 spectabilis, 70 cm	100.—	18.—	3.20	0.30
9936 virgaurea nana, 40 cm, goldgelbe Rispen	—	—	2.80	0.30

9940 „ Spargula pilifera (Sagina subulata), Sternmoos, besonders für Grabpflanzungen 1 g DM 3.60	—	—	24.—	0.50
--	---	---	------	------

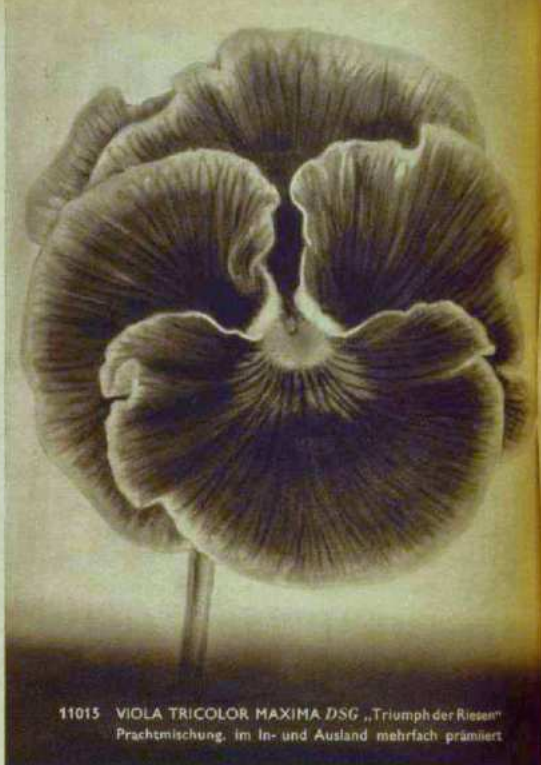
## STATICE Strandflieder

9946 „ aturea, blau, 60 cm	—	—	2.50	0.30
9950 „ bonduellii, gelb	32.—	3.60	0.70	0.20
9954 „ dimessa, sehr reichblühend, lichtsilbergrau, vortrefflich zur Bindeerei, neu	70.—	9.40	1.60	0.25
9958 „ leana (tatarica), weiß, vorzüglich zum Trocken, 50 cm	64.—	7.60	1.30	0.25
9960 „ „ alba, weiß, 40 cm	64.—	7.60	1.30	0.25
9961 „ „ hybrid	64.—	7.60	1.30	0.25
9962 „ latifolia, hellblau, schön zu Buketts	—	15.60	2.80	0.30
9964 „ puberula, dunkelviolett, 15 cm	—	—	5.80	0.30
9968 „ sinensis, weiß mit gelb, reizend	—	—	1.60	0.25
9974 „ sinata Fr. Kumpfs verbesserte, von straffen, geschlossenem Wuchs, leuchtend dunkelblau	32.—	3.80	0.70	0.20
9976 „ Märckkönigin, dunkelblau, niedrig	45.—	5.80	1.10	0.20
9978 „ emodistima, weiß, schön	32.—	3.80	0.70	0.20
9979 „ hybrida neue Spielarten, verschiedene neue seltene Farben	32.—	3.80	0.70	0.20
9980 „ rosea superba, leuchtend dunkelrosa, schön, neu	32.—	3.80	0.70	0.20
9982 „ suvorowii, leuchtend hellrosa, in Karmin übergehend, prächtige, lange Blütenrispen	—	—	7.00	1.30

9476 PETUNIA HYBRIDA GRANDIFLORA FIMBRIATA  
BrillantrosaAus unserer PETUNIENMISCHUNG 8465, halbhoch  
riesenblumig NANA GRANDIFLORA SUPERBISSIMA9728 SCABIOSA CAUCASICA PERFECTA  
Blau, ausdauernd, herrlich zum Schnitt und für Gruppen9775 SCHIZANTHUS WISETONENSIS (Spaltblume)  
In prächtigem Farbenspiel



10485 VERBENA  
Schönste Nummerblumen, extra gemischt



11015 VIOLA TRICOLOR MAXIMA DSG „Triumph der Riesen“  
Prachtmischung, im In- und Ausland mehrfach prämiert



11585 ZINNIA ELEGANS GRANDIFLORA ROBUSTA  
PLENISSIMA (maxima) Prachtmischung



DAHLIE „August Pape“  
Leuchtend karminrot auf primelgelbem Grunde  
(Siehe Dahlien-Sonderliste)

STREPTOCARPUS hybridus

Eine der schönsten Topfpflanzen und Schnittblumen für feinste Bänderer, die leider viel zu wenig angebaut wird. Keine andere Pflanze, außer der Oxidee, bringt soviel herrliche, zarte Farbtöne hervor, wie diese. Anzucht und Pflege wie bei Gloxinien, aber der große Wert liegt bei dem Streptocarpus in der monatelangen Blütedauer, die Pflanzen bringen immer wieder neue Blütentriebe hervor und die Blütezeit läßt sich bis in den Winter hinein ausdehnen.

Auch der Schnittblumengärtner sollte diese herrliche Pflanze mehr anbauen, da sich die Blumen abgeschnitten 5 Tage frisch im Wasser halten.

	Deutsche Mark			
	1g	Kg	10 Port.	Port.
9980 grandiflorus Caritas, reinweiß	14.—	3.50	4.50	0.50
9988 „ Circus, weiß mit violetten Adern	14.—	3.50	4.50	0.50
9990 „ Gollath, blau	14.—	3.50	4.50	0.50
9992 „ Mary, hellpurpur, reizend	12.—	3.—	4.50	0.50
1000 Korn DM 1.80				
9994 „ Tyrusrosa, mit gelbem Schlund	14.—	3.50	4.50	0.50
9996 „ Neus prächtige Spielarten	12.—	3.—	4.50	0.50
1000 Korn DM 1.80				
9997 DSG Neue Hybriden, eine Prachtmischung vieler neuer Farbtöne	14.—	3.50	4.50	0.50
1000 Korn DM 2.40				

TAGETES

Sammetblume oder Studentenblume

TAGETES erecta fl. pl.

Gefüllte aufrechte Sammetblume

	Deutsche Mark			
	1kg	100g	10g	Port.
10000 aurantiaca, goldgelb	96.—	11.50	2.20	0.25
10002 Burpees Orange, große, volle Blüten, leuchtend orange	128.—	15.—	2.80	0.30
10006 Felix, goldorange	—	32.—	5.20	0.60
10008 fistulosa aurantiaca fl. pl., goldgelb, geröhrt	120.—	14.40	2.80	0.25
10010 „ sulphurea fl. pl., schwefelgelb, geröhrt	120.—	14.40	2.80	0.25
10011 Gelber Stein, hellgoldgelb	128.—	15.—	2.80	0.30
10012 Golddollar, Nelkenblütig-leuchtend orange, großblumig, gut gefüllt, duftloses Laub	128.—	15.—	2.80	0.30
10013 Goldschmelz, orangegelb	128.—	15.—	2.80	0.30
10014 Goldkrona (Collarete Crown of Gold)	96.—	11.00	2.20	0.25
10015 Goldene Schönheit, licht goldgelb	—	14.40	2.80	0.25
10016 Goldkugel, allgefüllt, orange	96.—	11.00	2.20	0.25
10017 Goldprinz	96.—	11.00	2.20	0.25
10018 Goldlicht, nelkenblütig, orange	96.—	11.00	2.20	0.25
10019 Halkronne, orange	96.—	11.00	2.20	0.25
10020 Orangeprinz, halbhoch, leuchtend orange, von edler Blumenform, neu	96.—	11.00	2.20	0.25
10022 pallida, hellgelb, reizend	96.—	11.00	2.20	0.25
10024 DSG Purpurkrona, 60 cm, gelbe Mitte, rote Randblätter. In einf. Blütdose 100 Port. DM 25.—, 10 Port. DM 2.70	128.—	15.—	2.80	0.30
10025 DSG Schwefelblüte, hell-schwefelgelb, große nelkenblütige Blumen	128.—	15.—	2.80	0.30
10026 Silberlicht, nelkenblütig, sehr großblumig, hellgelb, Neuheit	96.—	11.00	2.20	0.25
10027 Spanisch Gold	—	32.—	5.20	0.40
10028 sulphurea, schwefelgelb	96.—	11.00	2.20	0.25
10030 Sonnenuntergang, riesenblumig	96.—	11.00	2.20	0.25
10031 Golden West, leuchtend orange, 60 cm	128.—	15.—	2.80	0.30
10032 Zitronenprinz, Blumen hoch gewölbt, hellzitronengelb	128.—	15.—	2.80	0.30
10034 Zitrone	96.—	11.00	2.20	0.25
10035 Gefüllte hohe Sorten gemischt. In einfarbiger Blütdose 100 Port. DM 20.—, 10 Port. DM 2.20	76.—	9.40	1.60	0.25

TAGETES erecta nana fl. pl.

Halbhohe Sorten

	Deutsche Mark			
	1kg	100g	10g	Port.
10040 nana aurantiaca, niedrige, goldgelbe	96.—	11.00	2.20	0.25
10042 „ chrysantha, In einfarbiger Blütdose				
10044 „ Zitronengelb, Primelgelb (100 Port. DM 24.—) Zitronengelb (10 Port. DM 2.70) DSG-Einführung: Primelgelb und Zitronengelb chrysanthemumblütig, d. h. kräftige Petalen ohne Randblätter, mittelgroße Blüten, Höhe etwa 50 bis 60 cm, schön für Beete. Hervorragend auch für den Schnitt und die Bänderer geeignet, da die Ähnlichkeit mit Chrysanthemum täuschend ist.	100.—	19.—	3.20	0.30
10046 „ fistulosa aurantiaca fl. pl.	—	6.40	1.10	0.25
10047 „ floribunda, Mischung	96.—	11.00	2.20	0.25
10048 „ fl. pl. Julisonne, nelkenblütig, sehr frühblühend, 35—40 cm hoch	96.—	11.00	2.20	0.25
10050 „ pallida fl. pl., blaßgelb	—	6.40	1.10	0.25
10052 „ sulphurea, niedrige, schwefelgelbe	96.—	11.00	2.20	0.25
10055 „ gefüllte niedrige Sorten gemischt	76.—	9.40	1.60	0.25

TAGETES patula arborea

(Baum-Tagetes)

Hohe gefüllte, buschige Sorten

10065 fl. pl., hohe Sorten, kleinblumige, gemischt	60.—	6.80	1.20	0.35
--	------	------	------	------

TAGETES patula nana flore pleno

Niedrige, gefülltblühende

vielblumige Sorten

10070 aurea, gefüllte goldgelbe niedrige	64.—	7.60	1.30	0.25
10072 bronza, braun mit gelb	64.—	7.60	1.30	0.25
10074 Ehrenkreuz, gefüllt, gelb mit braunen Flecken	160.—	19.—	3.20	0.30
10076 Elekrisch Licht, Blumen gut gefüllt, leuchtend hellgelb mit rotbraunen Flecken und Streifen; effektiv	64.—	7.60	1.30	0.25
10078 Farbenklang, Blumen scabiosenformig, gut gefüllt, goldgelb mit brauner Manschette	86.—	10.—	1.90	0.25
10080 grandiflora Goldball, leuchtend goldgelb	64.—	7.60	1.30	0.25
10082 Goldköpfchen, Ein Gongsök zu Orangeflamme, aber fast noch zierlicher als diese. Die schwefelgelben Blütenköpfe haben sich wirkungsvoll von dem purpurroten Mandel ab. Eine prächtige Einfassung- und Gruppenpflanze	138.—	15.40	2.80	0.30
10084 Morgenröte, aurorafarben	64.—	7.60	1.30	0.25
10086 Orangeflamme, chrysanthemumblütig, 100% echt fallende, niedrige Tagetes, mit orangegelben Köpfchen und dunkelsamtröten Außenblättern	96.—	11.00	2.20	0.25
10088 lutea, niedrig, hellgelb, gefüllt	64.—	7.60	1.30	0.25
10090 Leuchtend braunrot, gelb umsäumt (Goldbaum)	56.—	6.80	1.20	0.25
10100 pallida, leuchtend weißlichgelb, niedrig und kompakt	40.—	5.—	0.90	0.25
10104 DSG Robert Beist, leuchtend purpurscharlach	64.—	7.60	1.30	0.25
10106 Royal Scot, schön gestreift, allgefüllt	56.—	6.80	1.20	0.25
10107 nana Schwarzglut 10 Port. DM 2.70	—	19.—	3.20	0.30
10108 Zitronenball, zitronengelb	76.—	9.40	1.60	0.25
10113 Niedrige gefüllte Sorten gemischt	56.—	6.80	1.20	0.25
10115 DSG Elite-Mischung	76.—	9.40	1.60	0.25
10120 Liliput, dunkelbraun, Blumen klein, dicht gefüllt	64.—	7.60	1.30	0.25
10122 „ goldgelb	64.—	7.60	1.30	0.25
10124 „ braun gefleckt	40.—	5.—	0.90	0.25
10126 „ favillosa, braunrot geröhrt	40.—	5.—	0.90	0.25
10128 „ braunrot, gelb gerändert	40.—	5.—	0.90	0.25
10130 „ schwefelgelb, niedrig	40.—	5.—	0.90	0.25
10132 „ zitronengelb, Eine reizende kleine und vielblumige Sorte für Töpfe und Beete	64.—	7.60	1.30	0.25
10135 „ Prachtmischung	56.—	6.80	1.20	0.25



**VIOLA tricolor maxima (Pensées) Stiefmütterchen**

Die Kultur der Stiefmütterchen bildet seit vielen Jahrzehnten eine Spezialität unseres Betriebes und es werden keine Mühe und Kosten gescheut, um die einzelnen Sorten vollkommen rein zu züchten. Unsere Stiefmütterchen zeigen die herrlichsten Farbtöne und zeichnen sich vornehmlich durch kräftigen Bau, runde Form, außergewöhnliche Größe, sowie ausdrucksvollste Augenzeichnung der Blumen aus. Neben Erzielung peinlichster Farbenreinheit und -beständigkeit wird auf straffeste Haltung der aus der Belaubung hervorragenden Blumen ganz besonderer Wert gelegt.

10718 Rubra-violacea, rotviolette Farbtöne, reichblühend, kleiblumig, niedrig	Deutsche Mark		
	100g	10g	1000 E. Port.
	23.—	3.80	1.20 0.30

**VIOLA tricolor maxima hiemalis Winterblühende vielblumige Stiefmütterchen**

10740 Blue Boy (Blauer Page), silberblau	23.—	3.80	1.20 0.30
10742 Blauer Vorbote, tief blauviolett, sehr früh	23.—	3.80	1.20 0.30
10746 Eiskönig, silberweiß m. dunklem Auge	23.—	3.80	1.20 0.30
10752 Helios, rein goldgelb	23.—	3.80	1.20 0.30
10754 Himmelsauge, ein reines Himmelblau mit kleinem, konstantem Auge, fällt ganz rein, bleibt lebhaft, prächtigste hellblaue Sorte	27.—	4.40	1.40 0.35
10756 Himmelskönigin, hellblau	23.—	3.80	1.20 0.30
10758 Jupiter, untere Blütenblätter purpuroviolett, obere lasurblau in weiß auslaufend, reizende Färbung	23.—	3.80	1.20 0.30
10762 Leuchfeuer, scharlachrot	27.—	4.40	1.40 0.35
10764 Mars, prachtvoll korallenblau	23.—	3.80	1.20 0.30
10766 Märzauber, dunkelsamtblau	23.—	3.80	1.20 0.30
10768 Nordpol, rein schneeweiß	23.—	3.80	1.20 0.30
10770 Orion, riesenblumig, hellgelb, leicht gekräuselt	30.—	5.—	1.50 0.35
10772 Ostergruß, weichenblau	23.—	3.80	1.20 0.30
10778 Rheingold, schwefelgelb	23.—	3.80	1.20 0.30
10780 Rotkippchen	27.—	4.40	1.40 0.35
10781 Türkis (Dresdener Blau)	30.—	5.—	1.50 0.35
10782 Schneesturm, schneeweiß, dunkelsamig	23.—	3.80	1.20 0.30
10784 Weirote Spielarten	23.—	3.80	1.20 0.30
10786 Wintersonne, leuchtend goldgelb mit dunklem Auge	23.—	3.80	1.20 0.30
10790 Wotan, ganz schwarz	23.—	3.80	1.20 0.30
10795 Mischung winterblühender oder „Eis“-Stiefmütterchen. In einf. Bildtüte 100 Port. DM 24.—, 10 Port. DM 2.70	19.—	3.20	1.— 0.30

**WINTERBLÜHENDE RIESEN-STIEFMÜTTERCHEN**

10790 Vorbote, blau	54.—	8.50	2.60 0.40
10797 „ goldgelb	54.—	8.50	2.60 0.40
10798 „ weiß	54.—	8.50	2.60 0.40

**PIRNER WINTERBLÜHENDE STIEFMÜTTERCHEN Eigene Zucht**

10809 Lilarosa	23.—	3.80	1.20 0.30
10810 Dunkelblau	23.—	3.80	1.20 0.30
10812 Gelb mit Auge	23.—	3.80	1.20 0.30
10814 Hellblau	23.—	3.80	1.20 0.30
10816 Hellgelb	23.—	3.80	1.20 0.30
10820 Reinweiß	23.—	3.80	1.20 0.30
10822 Weirote Spielarten	23.—	3.80	1.20 0.30
10823 Feuerkönig, goldgelb mit braunrot	23.—	3.80	1.20 0.30
10824 Weiß mit Auge	23.—	3.80	1.20 0.30
10825 Pirner frühblühende, Mischung	19.—	3.20	1.— 0.30

**VIOLA tricolor maxima hiemalis, aufrechter Stamm (Winterblühende vielblumige Stiefmütterchen)**

	Deutsche Mark		
	100g	10g	1000 E. Port.
10826 Eiskönig, weiß mit Auge	24.—	4.20	1.40 0.35
10827 Feuerkönig, goldgelb mit braun	24.—	4.20	1.40 0.35
10828 Helios, reingelb	24.—	4.20	1.40 0.35
10829 Himmelblau	24.—	4.20	1.40 0.35
10830 Himmelskönigin, hellblaue Töne	24.—	4.20	1.40 0.35
10831 Jupiter, purpuroviolett, oben weiß	24.—	4.20	1.40 0.35
10832 Märzauber, dunkelsamtblau	24.—	4.20	1.40 0.35
10833 Nordpol, reinweiß	24.—	4.20	1.40 0.35
10834 Purpursamt 100 Port. DM 32.—, 10 Port. DM 3.60	38.—	6.—	1.80 0.40
10835 Schneesturm, schneeweiß, dunkelsamig	24.—	4.20	1.40 0.35
10836 Sonnenkugel, niedrig, goldgelb mit Auge	38.—	6.—	1.80 0.40
10837 Weirose	24.—	4.20	1.40 0.35
10838 Wintersonne, goldgelb mit Auge	24.—	4.20	1.40 0.35
10839 Wotan, schwarz	24.—	4.20	1.40 0.35

**GROSSBLUMIGE REICHBLÜHENDE STIEFMÜTTERCHEN**

10840 sanddissima (alba pura, Schneewittchen), zartweiß, sehr hübsch	19.—	3.20	1.— 0.30
10842 Aprikosentönen, reizend	—	3.80	1.20 0.30
10848 aurea pura, leuchtend gelb	19.—	3.20	1.— 0.30
10856 Cardinal, leuchtend rot	19.—	3.20	1.— 0.30
10858 Feenkönig, hellblau mit weiß. Rande	19.—	3.20	1.— 0.30
10860 Glut, feurig hellrot ohne Auge, prächt.	24.—	4.20	1.40 0.35
10866 Gelb mit Auge	19.—	3.20	1.— 0.30
10870 Goldrand, extra	19.—	3.20	1.— 0.30
10872 Goldorange, mit dunklem Auge, reizend	—	3.80	1.20 0.30
10874 Halbtrauer (Lord Beaconsfield), purpuroviolett, weiß umflort, ausgezeichnet	19.—	3.20	1.— 0.30
10882 Korallenblau (K. Wilhelm)	19.—	3.20	1.— 0.30
10883 Leuchfeuer, vielblumig	32.—	5.20	1.80 0.40
10884 Meteor, feurig braunrot	19.—	3.20	1.— 0.30
10888 Orangekönig, dunkelorange, prächtig	23.—	3.80	1.20 0.30
10892 rubra (Rotkippchen), prächtig, rote Varietät, reichblühend, konstant	19.—	3.20	1.— 0.30
10902 Weiß mit Auge	19.—	3.20	1.— 0.30
10905 Mischung aller Sorten, sehr reiches Farbenspiel	15.—	2.80	0.90 0.30

**RIESENBLUMIGE CASSIER UND TRIMARDEAU STIEFMÜTTERCHEN**

10910 alba pura (Schneewittchen)	27.—	4.40	1.40 0.35
10912 atropurpurea, dunkelpurpuroviolett	23.—	3.80	1.20 0.30
10913 Violett purpur, aufrechter Stamm	24.—	4.—	1.30 0.30
10914 variegataeflora, varickfarbig	23.—	3.80	1.20 0.30
10916 aurea pura (Goldäse), reingelb	27.—	4.40	1.40 0.35
10918 Blauer Domino, hellblau mit schöner dunkelblauer Zeichnung	27.—	4.40	1.40 0.35
10920 Brautjungfer, weiß, karminrot getuscht und gestreift, große, dunkle Augen	17.40	3.—	0.90 0.30
10928 Cardinal, DSG Sonderzucht, leuchtend braunrot	38.—	5.80	1.70 0.35
10929 „ aufrechter Stamm	38.—	6.—	1.80 0.40
10930 Edelstein, goldbrunne mit kardinalrotem Auge	27.—	4.40	1.40 0.35
10934 Feuerkönig, gelb und rot	19.—	3.20	1.— 0.30
10936 Freya (Silbersamt), purpur mit weiß. Rande	23.—	3.80	1.20 0.30
10938 Bismarck, brünne Farbtöne	23.—	3.80	1.20 0.30
10940 Gelb, mit großem dunklem Auge	23.—	3.80	1.20 0.30
10941 „ mit dunklem Auge, aufrechter Stamm	24.—	4.20	1.40 0.35
10944 Cassiers goldgelbe fünf fleckige Riesen	32.—	5.20	1.60 0.35

**RIESENBLUMIGE CASSIER UND TRIMARDEAU STIEFMÜTTERCHEN (Fortsetzung)**

	Deutsche Mark		
	100g	10g	1000 E. Port.
10946 Odiers goldgelbe fünf fleckige Riesen	32.—	5.20	1.60 0.35
10948 Halbtrauer (Lord Beaconsfield), purpuroviolett mit weiß	23.—	3.80	1.20 0.30
10950 Hellblau	13.60	2.60	0.90 0.30
10951 „ ohne Auge, aufrechter Stamm	29.—	5.20	1.60 0.35
10952 Cassiers hortensienrot	19.—	3.20	1.— 0.30
10953 Hortensienrot mit dunklem Auge, aufrechter Stamm	32.—	5.20	1.60 0.35
10954 Indigo blau mit großem dunklem Auge (Kaiser Wilhelm)	13.60	2.60	0.90 0.30
10956 Ultramarinblau mit großem dunklem Auge (Kaiser Wilhelm)	33.—	5.20	1.60 0.35
10957 „ mit dunklem Auge, aufrechter Stamm	32.—	5.20	1.60 0.35
10958 DSG Kanariengelb mit dunklem Auge (Riesen-Gollats), Herrliche Vielle mit wellenförmigen, gekräuselten Blumen. Die Farbe ist ein herrliches Gelb mit drei großen, schwarzen Augenzeichnungen. Niedrig komp.	17.40	3.—	0.90 0.30
10962 Madame Perret, großblumige, marmorierte rote Farbtöne, von hellrot bis dunkelpurpur	19.—	3.20	1.— 0.30
10964 Mauve Queen, weißlich-rosa-lila mit drei bläulich-karminroten Flecken, siltsame, reizende Färbung	19.—	3.20	1.— 0.30
10966 Merkur, tief schwarzpurpur	23.—	3.80	1.20 0.30
10968 Mohrenkönig	19.—	3.20	1.— 0.30
10970 Morgenrot, leuchtend purpurkarmin mit weißem Rande	23.—	3.80	1.20 0.30
10972 Pfau, prachtvolle Varietäten	19.—	3.20	1.— 0.30
10976 Leuchtend blau, DSG Sonderzucht, (Prinz Heinrich)	38.—	5.80	1.70 0.35
10978 Purpurkönig, lebhaft purpurrot mit drei dunkelvioletten Flecken	27.—	4.40	1.40 0.35
10986 Velleblau	23.—	3.80	1.20 0.30
10988 Vulkan, Leuchtend dunkelrot mit 5 schwarzen Flecken; sehr großblumig; äußerst effektiv, extra	27.—	4.40	1.40 0.35
10990 Weiß mit Auge	23.—	3.80	1.20 0.30
10991 „ „ aufrechter Stamm	24.—	4.—	1.30 0.30
10992 Odiers weiß fünf fleckige Riesen	38.—	6.—	1.80 0.35
10996 Weiße fünf fleckige (Psyche), extra schön, groß und gekräuselt	27.—	4.40	1.40 0.35
11001 Cassiers drei- und fünf fleckige Riesen, Nummerblumen, das Vorzüglichste dieser Klasse	23.—	3.80	1.20 0.30
11005 Trimardeau, Riesen-, Prachtmischung separater Farben, reiches Farbenspiel	19.—	3.20	1.— 0.30

**RIESENBLUMIGE STIEFMÜTTERCHEN SPEZIALZUCHTUNGEN**

11015 DSG Triumph der Riesen (Original), von Nummerblumen, ganz extra ... In einfarbiger Bildtüte 100 Port. DM 32.—, 10 Port. DM 3.60	58.—	9.60	2.60 0.40
11020 DSG Triumph der Riesen Original Gew. riesenblum., tiefdunkelpurpur	60.—	10.—	3.— 0.50
11024 DSG Triumph der Riesen Original Goldlackfarben, Riesenblumig	—	—	—
11028 DSG Triumph der Riesen Original Quaedlinburg, riesenblumig, weiß mit fünf violetten, ausgeprägten Flecken	—	—	—
11032 DSG Triumph der Riesen Original Schwarzer Diamant, Riesenblumig, tief schwarz mit Atlasglanz	—	—	—
11036 DSG Triumph der Riesen Original Sonnenstrahl, goldgelb mit fünf braunen Flecken, die bis in den Rand ausstrahlen, Riesenblumig	—	—	—

**DSG RIESEN (QUEDLINBURGER) STIEFMÜTTERCHEN-NEUZÜCHTUNGEN**

Nach jahrelanger Zuchtarbeit wurde eine Stiefmütterchen-Rasse geschaffen, die Blüßgröße mit Frühzeitigkeit und Farbenreinheit vereint. Die Blüten erreichen einen Durchmesser von 7 cm und darüber. Sie haben einen vollen, wohlgeformten Bau und reine, leuchtende Farbe. Bester Material zur Erzielung von farbenfrohen Kontrasten bei Beetanlagen und in der Landschaftsgärtnerei.

	Deutsche Mark		
	100g	10g	1000 E. Port.
11050 DSG Riesen, Blau, Neuheit 1950/51	54.—	8.90	2.60 0.40
*11054 DSG Riesen, Gelb	54.—	8.90	2.60 0.40
11060 DSG Riesen, lila Farbtöne	54.—	8.90	2.60 0.40
*11064 DSG Riesen, Orange	54.—	8.90	2.60 0.40
*11068 DSG Riesen, Rot	54.—	8.90	2.60 0.40
*11070 DSG Riesen, Schwarz	54.—	8.90	2.60 0.40
*11074 DSG Riesen, Weiß	54.—	8.90	2.60 0.40
*Farbig Bildtüte 100 Port. DM 32.—, 10 Port. DM 3.60	—	—	—
11075 DSG Riesen in Prachtmischung reiner Farben ohne Auge, NEU 100 Port. DM 28.—, 10 Port. DM 3.—	44.—	7.—	2.20 0.35

**SCHWEIZER-RIESEN-STIEFMÜTTERCHEN**

11080 Abendglut, rote Farbtöne	42.—	6.00	2.— 0.35
11081 Alpenlid, gelb mit großem braunem Fleck	53.—	8.40	2.60 0.40
11082 Alpensee, tiefblau	42.—	6.00	2.— 0.35
11086 Bergwacht, dunkelviolett	42.—	6.00	2.— 0.35
11088 Ilack Monarch, schwarzblau, die dunkelste riesenblumige	42.—	6.00	2.— 0.35
11089 Blaue Adria, tief ultramarin	42.—	6.00	2.— 0.35
11091 Dunkelgranatrot	43.—	6.00	2.— 0.35
11092 Firnengelb, goldgelb mit schwarzem Fleck	42.—	6.00	2.— 0.35
11094 Firnsee (Jungfrau), cremeweiß	42.—	6.00	2.— 0.35
11096 Flamme, leuchtend rote Töne auf gelb	42.—	6.00	2.— 0.35
11098 Goldgelb, reingelb	42.—	6.00	2.— 0.35
11100 Goldkone	42.—	6.00	2.— 0.35
11102 Korallenblau	42.—	6.00	2.— 0.35
11104 Luzern, weinrot mit dunkelviolettem Fleck	42.—	6.00	2.— 0.35
11106 Rahmweiß	42.—	6.00	2.— 0.35
11110 Silberbraut (Montblanc), weiß mit violetten Flecken	42.—	6.00	2.— 0.35
11115 Schweizer Riesen, riesenblum. Klasse, Prachtmischung leuchtender Farben. In einfarbiger Bildtüte 100 Port. DM 24.—, 10 Port. DM 2.70	38.—	6.—	1.80 0.30
11117 „ „ niedrige	38.—	6.—	1.80 0.30
11119 „ „ Ausstellungsblumen	60.—	10.—	3.— 0.50

**„Gigantea“-Sorten (Überriesen)**

11121 DSG Riesen-Amethyst	38.—	6.—	1.80 0.35
11122 DSG Riesen-Brautjungfer, weinrose Farbtöne, neu	—	8.—	2.60 0.40
11123 DSG Gletscher, cremeweiß, 6 cm	38.—	6.—	1.80 0.35
11126 DSG Riesengold, leuchtend goldgelb mit dunklem Gesicht	38.—	6.—	1.80 0.35
11124 DSG Riesen-Orange, neu 100 Port. DM 48.—, 10 Port. DM 5.40	54.—	8.50	2.60 0.40
11127 Samtjavel, dunkelweichenblau, riesige Blüten	52.—	8.—	2.60 0.35

**VIOLA tricolor maxima Verschiedene Stiefmütterchen-Mischungen**

11129 Aureola, Die unteren drei Blütenblätter von rosa, karmin oder purpuroter Grundfarbe, mit großen, sehr wirkungsvollen dunklen Fleck; die oberen zwei Blütenblätter von hellerer Färbung, weißlich bis gelb, mit rosa bis dunkelrotem Rande; reizendes Farbenspiel	32.—	5.20	1.60 0.35
11131 Bugnots großfleckige Riesen, eine reizende Hasse mit großen Blumen von auffälliger Färbung, extra gute Qualität	48.—	7.20	2.60 0.35

VIOLA tricolor maxima (Fortsetzung):	Deutsche Mark		
	100 g	10 g	1000 L. Port.
11135 Erbriet Riesen, Prachtmischung (ahornblättrig), riesenblumig, leuchtende Farben	38.—	5.80	1.70 0.40
11141 Frühe Halbglocke Riesenblumige Sondermischung, dreifach (Typ Engelmann)	27.—	4.40	1.40 0.30
11143 DSG Elite-Prachtmischung, wunderbar schöne Färbungen, Blumen sehr groß und vollkommen rund, mit großen Augen	23.—	3.80	1.20 0.30
11147 DSG Germana (Riesen-Gollath), sehr großblumige Penade in reichstem Farbenspiel. Die Blumenblätter sind meist an den Rändern wellig gekraust und geben den Blumen fast das Aussehen von gefüllten	23.—	3.80	1.20 0.30
11155 Meistermischung, prächtiges Farbenspiel, nur aus erstklassigen Nummerblumen	27.—	4.40	1.40 0.30
11163 Orchideefloras (Calliayeflora), reichblühende zarte, seitens Färbungen, schön	23.—	3.80	1.20 0.30
11165 Riesen-Orchideenblütige, leicht gewellte Riesenblumen in herrlichem Farbenspiel zarter Pastelltöne, neu. In einfarbiger Blütüte	52.—	8.40	2.60 0.30
11166 Frühe orchideenblütige Riesen. In Bildtüten	60.—	0.00	3.— 0.50
11167 Trimardeau Französische Riesen, eine prachtvolle, großblumige und großbeckige Mischung, sehr reichblühend, prächtig	19.—	3.20	1.— 0.30

VISCARIA Lichtroschen, Kiebelke	Deutsche Mark		
	1 kg	100 g	10 g Port.
11200 cardinalis, glänzend magentrot	64.—	7.60	1.30 0.25
11202 ocellata, lilaret, dunkelblutig	52.—	6.40	1.20 0.35
11206 " coerulea, himmelblau, dunkles Auge, sehr hübsch	64.—	7.60	1.30 0.25
11208 " Delphiniumblau	—	6.40	1.20 0.25
11210 " Feuerkönig, karminrot	—	6.—	1.10 0.25
11212 " Rot mit dunklem Auge	52.—	6.40	1.20 0.25
11215 " Prachtmischung	38.—	4.60	0.90 0.20
11220 " nana Perfection, niedrig scharlachrosa	—	—	— 0.25
11222 " Liebe, rot	114.—	13.60	2.60 0.25
11224 " " Treue, reinblau	114.—	13.60	2.60 0.25
11226 " " Unschold, blendend weiß	114.—	13.60	2.60 0.25
11229 " " compacta, Mischung vieler prächtiger Spielarten, von niedrigem, gedrungem Wuchs	114.—	13.60	2.60 0.25

11246 " Whitavia glanzförmig, weiß mit hellblau, glockenblütig, blau	28.—	3.60	0.70 0.20
11248 " " grandiflora alba, glockenblütig, weiß	28.—	3.60	0.70 0.20
11250 " " " blau, glockenblütig	28.—	3.60	0.70 0.20

XERANTHEMUM annuum fl. pl. Gefüllte Papierblume	Deutsche Mark		
	1 kg	100 g	10 g Port.
11272 plenissimum purpureum fl. pl., purpurrot	54.—	7.60	1.30 0.25
11285 Gefüllte Sorten gemischt	52.—	6.40	1.20 0.25

ZINNIA elegans grandiflora fl. pl. Gefülltblühende großblumige Zinnien	Deutsche Mark		
	1 kg	100 g	10 g Port.
11332 atrocoerulea, prächtig dunkel-scharlach	—	—	1.30 0.25
11334 atropurpurea, dunkelpurpurrot	—	—	1.30 0.25
11338 carminea, karmin	—	—	1.30 0.25
11348 bluea, lila	—	—	1.30 0.25
11352 rosea, rosa	—	—	1.30 0.25
11354 violacea, violettrot	—	—	1.30 0.25
11355 Prachtmischung. In einfarbiger Bildtüte	—	—	10 Port. DM 3.20

ZINNIA elegans grandiflora dahliaeflora Gefüllte dahlienblütige Riesen-Zinnien	Deutsche Mark		
	1 kg	100 g	10 g Port.
11352 Attraktion, scharlach	—	—	2.60 0.30
11354 Buttoreup, dunkelcremegeb	—	—	2.60 0.30
11370 Golden State, orange	—	—	2.60 0.30
11378 Kupfersehrlach	—	—	2.60 0.30
11390 Polarbär, weiß	—	—	2.60 0.30
11392 Purpurprinz, violett	—	—	2.60 0.30
11405 Prachtmischung, extra	—	—	12.— 2.20 0.25

ZINNIA elegans praecox fl. pl. Gefülltblühende Frühwunder-Zinnien	Deutsche Mark		
	1 kg	100 g	10 g Port.
11414 Gipsy, leuchtend orangescharlach	—	—	19.— 3.90 0.30
11416 Scharlach	—	—	38.— 6.— 0.30
11418 Laedafreschrot	—	—	19.— 3.20 0.30
11430 Pinkie, rosa	—	—	19.— 3.20 0.30
11425 Prachtmischung	—	—	17.— 3.— 0.30

ZINNIA elegans gracillima fl. pl. DSG Die ganz kleinen, halbrunden Blütenköpfchen streben auf jungen straffen Stielen, dicht aneinander gedrängt, kurzgerade aufwärts. Die Pflanzen, einzeln oder zu Gruppen vereinigt, sind von überraschender Schönheit. Höchst wertvoll auch als Schnittblume.	Deutsche Mark		
	1 kg	100 g	10 g Port.
11430 alba, weiß	95.—	11.60	2.20 0.25
11434 carminea, karminrot	95.—	11.60	2.20 0.25
11438 coerulea, feuerrot	95.—	11.60	2.20 0.25
11442 lutea, hellgelb	—	—	— 0.25
11445 Prachtmischung	86.—	10.—	1.80 0.25

11455 Zinnia elegans erispa Phantasie, kometblütige mit gedrehten Petalen, Prachtmischung	—	—	—
---	---	---	---

KALIFORNISCHE RIESEN- ODER MAMMUT-ZINNEN	Deutsche Mark		
	1 kg	100 g	10 g Port.
11480 Miss Willmott, zartrosa	—	—	2.60 0.30
11490 Violet Queen, violett	—	—	2.60 0.30
11492 White Queen, beste weiße	—	—	2.60 0.30
11495 Prachtmischung	—	—	11.60 2.20 0.25

ZINNIA elegans grandiflora Liliput fl. pl. Prachtvolle Klasse mit kleinen, sehr regelmäßig geförmten, schön gefüllten Blumen.	Deutsche Mark		
	1 kg	100 g	10 g Port.
11505 coerulea Rotkäppchen, scharlach	95.—	11.60	2.20 0.25
11525 Prachtmischung	—	—	— 0.25

ZINNIA elegans pumila fl. pl. Extra gefüllte halbhöhe Zinnien	Deutsche Mark		
	1 kg	100 g	10 g Port.
11532 aurea, goldgelb	—	—	0.40 1.60 0.25
11540 coerulea, scharlachrot	—	—	— 0.25
11542 Feuerkönig, feuerrot	—	—	0.40 1.60 0.25
11555 Prachtmischung, extra	—	—	— 1.20 0.25

ZINNIA elegans grandiflora robusta plenissima (maxima) Riesen-Zinnien Pflanzen von äußerst kräftig. Wuchs; Blumen sehr groß und dicht gefüllt.	Deutsche Mark		
	1 kg	100 g	10 g Port.
11555 Prachtmischung vieler Farben, extra	—	—	10.— 1.80 0.25

11635 " Zinnia elegans Tom Thumb fl. pl., gefüllte Zwerg-Zinnien gemischt	—	—	2.80 0.30
11662 " " Haageana Gloriecsehlein, leuchtend braunrot mit gelbem Rand	—	—	22.— 3.80 0.30
11663 " " hybrida fl. pl. Perfection, Mischung der allerschönsten Farb. von reinweiß bis dunkelpurpur und scharlach	—	—	19.— 3.20 0.30

BLUMENSAMEN-MISCHUNGEN  
Zur Aussaat in das freie Land

Damit die einzelnen Pflanzen sich besser entwickeln können, empfehlen wir, diese Mischungen nicht zu dicht zu säen. Aussaat in Reihen erleichtert Unkrautentfernung.

Zur Aussaat in das freie Land	Deutsche Mark			
	1 kg	100 g	10 g	Port.
11707 Sommerblumen, gemischt. In Bildtüten	100 Port. DM 12.—	—	—	—
11709 " " niedrige Sorten gemischt	19.20	2.60	0.50	0.15
11713 " " für Bienenfutter, gemischt	19.—	2.60	0.50	0.15
11715 Farbige Schnittblumen-Mischung "Schönke Garten und Heim". In bunter Bildtüte 100 Port. DM 26.—	—	—	—	0.40
11719 Blumenrasen. Eine Mischung effektvoller halbhöher Sommerblumen und Ziergräser, für sonnige Lagen	—	—	0.60	0.20
11721 " Miniaturblumentopplch, aus den niedrigsten und zierlichsten Einzelblumen aller Farben besonders zusammengesetzt	—	—	0.70	0.20
11723 Einjährige Strahlblumen (Immortellen) gemischt	40.—	4.90	0.90	0.20
11725 Japanischer Blumengarten	22.—	2.80	0.60	0.15
11727 Balkon-Mischung schönster Schlingpflanzen	82.—	3.80	0.40	0.25

STAUDEN

11731 Ausdauernde hohe Sorten gemischt, winterhart	48.—	5.80	1.10	0.25
11735 Winterharte Stauden für Steingärten	—	—	23.—	3.80 0.30

ZIERGRÄSER

11742 " Agrostis nebulosa, weißgrün, sehr zierliches, feines Nebelgras - pulchella, für Bänder	64.—	7.60	1.30	0.25
11744 " " pulchella, für Bänder	64.—	7.60	1.30	0.25
11746 " Briza maxima	—	—	2.60	0.50 0.20
11748 " " minor (gracilis)	—	—	2.60	0.50 0.20
11754 " Bromus brizaeformis, zittergrasähnliche Treppe, für Bukette; zum Trocknen geeignet	19.—	2.60	0.50	0.15
11758 " " madriensis	16.—	2.20	0.40	0.15
11759 " " patulus	32.—	6.40	1.10	0.23
11760 " " purpureus	—	—	2.20	0.50 0.20
11761 " Diplachne fascicularis	—	—	4.80	0.80 0.25
11762 " Eragrostis abyssinica, Liebesgras	44.—	5.40	1.—	0.20
11763 " " elegans (Panicum capillare)	34.—	4.40	0.80	0.25
11764 " Festuca crinum urd	—	—	3.20	0.30
11766 " " stipoides	—	—	4.80	0.80 0.25
11767 " Hordeum jubatum (Mähnengerste)	44.—	5.40	1.—	0.25
11772 " Lagurus ovatus, Sammelgras mit willigen, ovalrunden, grauweißen Zöpfchen	32.—	3.80	0.70	0.20
11774 " Lamarckia aurea, Silbergras	—	—	—	0.20
11776 " Melica altissima atropurpurea, Perigras	—	—	—	0.25
11778 " Panicleum violaceum, violett	12.80	1.80	0.40	0.10
11779 " Paspalum elegans (membranaceum)	—	—	5.80	1.10 0.25
11780 " Pennisetum villosum (longistylum)	—	—	1.20	0.25
11790 " Setaria macrostachya, Borstenhirse	19.—	2.60	0.50	0.15
11796 " Sorghum nigrum (Mohrenhirse)	19.—	2.60	0.50	0.15
11798 " " vulgare, Besenkorn	25.60	3.20	0.60	0.15
11806 " Mischung einjähriger niedriger und halbhöher Ziergräser	19.—	2.60	0.50	0.15

Sortimente in Portionspackungen nach unserer Wahl

Die nachstehenden Sortimente enthalten von jeder Sorte eine Portion. Bei der Zusammenstellung derselben ist die Verschiedenartigkeit der Farben und Formen in weitgehendstem Maße berücksichtigt, so daß auch in den kleinen Sortimenten die Hauptfarben der betreffenden Gattung vertreten sind. Teilungen oder Änderungen an diesen, können, weil vom Beginn des Geschäftsjahres an fertig vorrätig, nicht vorgenommen werden.

	Anzahl der Sorten	DM
12001 Antirrhinum maximum	6	1.30
12003 " majus grandiflorum	6	1.30
12005 " nanum grandiflorum, halbhoch	6	1.60
12006 Astern, schönste hohe, zum Schnitt	12	3.20
12012 Chrysanthemum carinatum	6	1.30
12015 Clarkia elegans fl. pl.	6	1.30
12017 Dianthus barbatus	6	1.30
12019 " caryoph., Landnelken	6	2.—
12023 Godetien	6	1.30
12025 Helianthus annuus, Sonnenblumen	6	1.—
12031 Reseda odorata	6	1.30
12037 Viola tric. max. Stiefmütterchen	12	2.60
12039 " " " Schweizer Riesen	6	1.60
12041 " " " frühblühende Stiefmütterchen	6	1.00
12045 Immortellen: Aconitium, Ammobium, Helichrysum, Rhodanth, Statice, Xeranthemum	6	1.30
12051 DSG Sommerblumen „Sommerfreude“-Sortiment von Einzelblumen, meist Freilandausaaten, in Bildtüten mit Kulturanleitung	12	2.80
12053 „Sommerfreude“-Sortiment, erweiterter	25	5.60
12059 Sommerblumen für Freilandausaat	25	5.40
12061 " " " "	12	2.60
12063 Sommerblumen mit Vorkultur (Aster, Löwenmaul, Levkoje, Phlox, Tagetes, Zinnie usw.)	12	3.20
12065 " für Töpfe (Celosia, Impatiens, Petunien usw.)	12	3.20
12067 " zu Einfassungen (Ageratum, Alyssum, Lobelia, Matricaria, Pyrethrum, Reseda usw.)	12	3.20
12071 Schnitt-Stauden, hohe	12	2.80
12073 Steingartenstauden, niedrige	12	3.20
12075 Sortiment von 6 niedrigen Steingartenstauden	6	1.60
12077 Sortiment von 12 sorgfältig ausgewählten zweijährigen Freiland-Blumensorten zur Sommerausaat, wie Stiefmütterchen, Vergißmich, Tausendschön, Nelken, Goldlack, Glockenblumen, Stockrose, Weiße Marguerite usw.	12	3.20

Sollten Sie Interesse an Rosen- und Gehölzsämereien und -pflanzen haben, fordern Sie bitte unsere Sonder-Preisliste hierfür an

## Notizen

Pavillon  
Markkleeberg 1950  
Innenansicht



Pavillon Markkleeberg 1950 / Außenansicht



Ausstellungsgelände Markkleeberg 1950



Ausschnitte aus der Blumenschau Erfurt



Farbenaufnahmen: Dore Bortzky und Brüggemann, beide in Leipzig